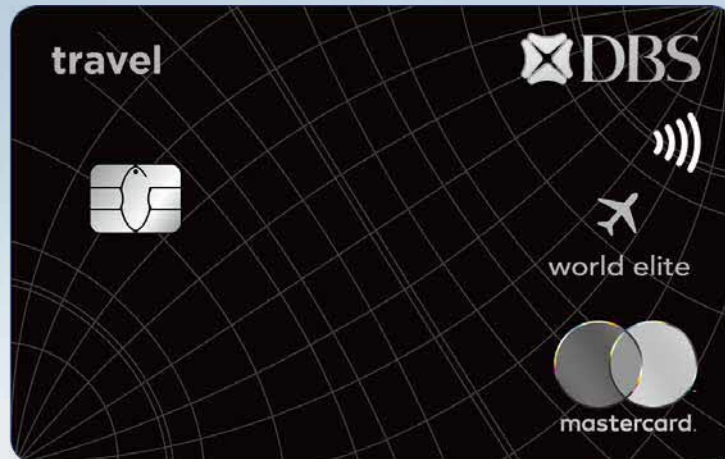


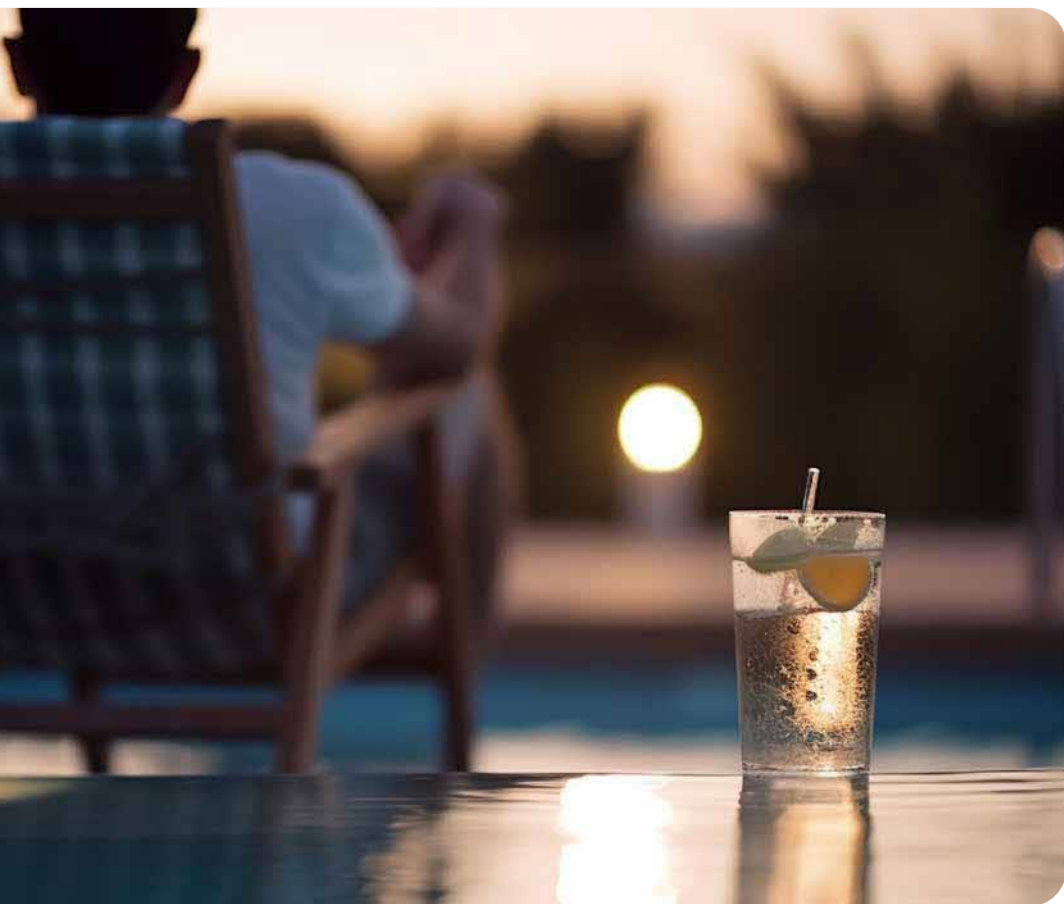
星展飛行世界之極卡 會員權益手冊



極致飛行 星展隨行

刷卡有哩 極速累積	03
國際機場接送服務	05
環宇商務通關禮遇	08
免費全球龍騰貴賓室	13
免費機場外圍停車	17
海外行李免費託運	20
免費市區停車優惠	27
頂級饗宴用最優2人同行1人免費	29
國內頂級渡假飯店一泊一食／一泊二食優惠	36
旅遊保障	42

更多尊榮禮遇，請至星展飛行世界之極卡網頁查詢



刷卡有哩 極速累積

優惠期間：即日起～ 2024/06/30

- 海外刷卡消費每滿 NT\$15 累積飛行積分 1 點
- 國內刷卡消費每滿 NT\$18 累積飛行積分 1 點
- 飛行積分於持卡期間有效

飛行積金累積注意事項：

1. 換算為飛行積金的刷卡消費金額僅限於一般消費而不包含信用卡年費、一卡通自動充值、全聯福利中心之儲值／各項消費、循環信用利息、逾期手續費、預借現金金額（包括分期預借現金專案之每月應攤還本金、ATM 提領現金、賭場兌換籌碼）及其手續費及利息、分期付款專案（包括特約商店分期付款、分期輕鬆購、帳單輕鬆分、來電輕鬆分等分期付款等分期付款專案）之每月應攤還本金及其手續費及利息、餘額代償、境外投資交易平台（包含但不限於 eToro）之交易、個人綜合所得稅、查核定稅（包括但不限於房屋稅、地價稅、營業稅、牌照稅等）、汽機車燃料費、監理規費資費、裁決所違規罰款繳款、中華電信各項電信資費、水 / 電 / 瓦斯 / 天然氣等公用事業費用、學雜費、[醫指付 / 電子化繳費稅處理平台 / 「聯合信用卡處理中心」](#)[公務機關信用卡繳費平台](#)（適用之事業機構及醫療院所請依各繳費平台網頁公告為準）、e 政府服務平台繳款（包括但不限於學雜費、政府機關規費等）、其他一般信用卡相關各項手續費用、聯合信用卡處理中心或其他收單銀行提供之信用卡小額支付特約商店之消費（如便利商店、連鎖速食店等）等，本行保留交易是否得累積飛行積金之最終決定權。
* 申請各分期專案之手續費及每期應攤還本金、利息均無法適用本行「飛行積金」之累積活動。
2. 飛行積金計算週期及方式為每期帳單所列之一般消費加總後，以國內 / 國外消費分開計算。星展飛行世界之極卡海外消費每 NT\$15 累積 1 點 / 國內消費每 NT\$18 累積 1 點，小數點以後四捨五入至整數位。國外消費係指交易地點非台灣或交易幣別非為新臺幣之一般交易。
3. 正卡與附卡之飛行積金將合併計入正卡帳戶，並列示於正卡持卡人每月信用卡帳單上。
4. 飛行積金之兌換權利僅限正卡持卡人使用。
5. 如經催收仍未償還最低應繳金額，本行有權隨時終止「飛行積金」活動之優惠及信用卡契約，如有任何違反信用卡約定條款之情事時亦同。
6. 若持卡人以星展飛行世界之極卡刷卡消費，而該等消費有取消交易或退款（包括但不限於辦理國外消費退稅等原因）之情事者，本行系統將自動於次期回饋飛行積金時，依取消交易及退款之金額按比例調整扣除；若持卡人星展飛行世界之極卡帳戶內所累積之飛行積金積點不足或已全數兌換完畢，本行將會於持卡人帳單以飛行積金 1 點 NT\$0.5 之收費方式收取不足扣除之飛行積金。
7. 持卡人若有以下任一情事者，將喪失參加「飛行積金」活動之資格，所有未兌換之飛行積金將自動失效：持卡人自行停用星展飛行世界之極卡、持卡人掛失卡片超過三個月未完成補發新卡手續、持卡人被本行依信用卡約款終止該卡片之契約或卡片到期未獲本行續發新卡，或有違反信用卡其他約定事項等情事。
8. 飛行積金累積未達指定最低兌換門檻，恕不接受兌換。
9. 飛行積金實際回饋方式，將依個人每期帳單結帳日之一般消費金額進行回饋計算。
10. 本優惠期間至 2024/06/30 止，本行保留變更或終止本活動之權利。



國際機場接送服務

活動時間：即日起～ 2024/06/30

適用卡別及條件：

持星展飛行世界之極卡正卡購買全額國際線機票或團費 8 成以上，享當次臺灣、上海浦東和北京首都之最近首都機場接或送服務，每年最高可享 4 次。（年度計算為 01/01 ~ 12/31，當年度未使用完之次數將自動失效且不得展延至次年度）

活動期間內持星展飛行世界之極卡正卡，購買當次全額國際線機票或團費 8 成以上，並付款成功者，可享一年 4 次臺灣、上海浦東和北京首都之最近國際機場接／送服務。本優惠僅限星展飛行世界之極卡正卡持卡人享有，乘車時須出示預約人之星展飛行世界之極卡作為現場憑證。

 **預約時間：**

需於三個工作天前（不含使用日當日）事先預約（工作天不包含例假日及國定假日），遇行政院人事行政局規定之連續假日及春節時段需於七個工作日前預約（不含使用日當日），未依規定時間預約恕無法提供服務。

* 工作日之定義係指臺灣人事行政局公佈需上班的時間（不包含例假日及國定假日）。

注意事項：

1. 服務權益：一年 4 次兩岸三地（大陸—上海／北京及臺灣本島，卡友可自行選擇）最近桃園／高雄／臺北松山／臺中清泉崗國際機場、上海浦東／北京首都國際機場接機或送機免費服務，接機、送機分開計算（例如：如使用送機服務後即算已使用一次，如需使用接機服務，即算第二次使用），線上預約網址 www.youfirst.com.tw/dbs，國內 24 小時預約專線 04-2206-2551，本服務由星展銀行特約廠商肯驛國際股份有限公司提供。
*（年度計算為 01/01 ~ 12/31，當年度未使用完之次數將自動失效且不得展延至次年度。）
2. 最近機場之定義：台灣地區之機場接送服務限 w 離接送地之最近機場；基隆市／台北市／新北市／桃園市／新竹縣市／苗栗縣／台中市／彰化縣／宜蘭縣／花蓮縣之最近機場為「桃園國際機場」；彰化縣／嘉義縣市／雲林縣／南投縣／台南市／高雄市／屏東縣／台東縣之最近機場為「高雄小港機場」；基隆市／台北市／新北市／桃園市／新竹縣市之最近機場為「松山機場」；新竹縣市／苗栗縣／台中市／彰化縣／嘉義縣市／雲林縣之最近機場為「台中清泉崗機場」。非台灣地區之機場接送服務，部分機場有「最高免費接送距離」上限，超額公里數須由持卡人負擔價差，規定各機場不同，詳情請致電 04-2206-2551 向星展特約廠商肯驛國際股份有限公司洽詢。外島地區恕不適用本服務。大陸上海地區及北京地區之國際機場接送機服務，均僅提供距離機場 100 公里內可抵達地點之接送服務，且其公里數計算以特約廠商系統為準。
3. 跨區接送服務：選擇跨區接送服務接送者，需貼補跨區接送服務之差額，持卡人需於星展銀行之特約廠商 24 小時服務線上以星展飛行世界之極卡刷卡付費。例如：持卡人在嘉義縣，最近機場為高雄國際機場，但客戶要求送機至桃園國際機場，則應補差價，差價詳細內容逕洽星展銀行之特約廠商。大陸上海地區及北京地區國際機場接送機服務以 100 公里為限，不包含過路費、過境費，超過 100 公里後之里程，每一公里加收人民幣 5 元，並由卡友直接支付予接送機服務之司機。如行經路途需支付過路費、過境費，亦由卡友直接支付予接送服務之司機。
4. 接送車輛：提供 2000c.c. 以上車型服務，依人數及出車狀況由星展銀行之特約廠商實際派車為準，持卡本人不得指定車輛廠牌及車型，星展銀行之特約廠商保留隨時更改車型之權利。
5. 同行人數：非限定正卡持卡本人一人，如行李加上同行家人或友人未超過車輛所乘之範圍內皆可一同搭乘，但以一車為限。（一車限定人數依交通法規規定，星展銀行之特約廠商保留接受同行人數之權利。）
6. 接或送地點：由星展飛行世界之極卡正卡持卡本人指定，僅提供單一定點接或送服務。不提供臨時沿途接／送其他客人，若為預約時指定順路停靠，則增加每一停靠站需另加價 5 公里內 NT\$200，超過 5 公里，每公里加收 NT\$50。順路與否將由預約中心依車量調度狀況，擁有最終裁決權。春節及連續假期皆不開放停靠。

7. 變更／取消時間：需於原約定時間前 24 小時，透過星展銀行之特約廠商 24 小時服務專線變更或取消，未經星展銀行之特約廠商 24 小時服務專線變更或取消者，視同使用該服務權益乙次。取消服務者 7 個工作日內不可再來電預約使用本服務。若異動日期仍需符合三個工作天前來電異動（連續假日及春節期間需七個工作天）。
8. 送機待時：依預約時間到達持卡人指定地點，持卡本人或同行者如逾時 30 分鐘以上（司機需連絡持卡人），將視同放棄此項服務，並視同使用乙次服務權益。
9. 接機待時：接機等候時間為飛機到達時間或與持卡人約定時間超過半小時後，司機將主動與星展銀行之特約廠商 24 小時服務專線請求確認班機是否已抵達，若確認班機已抵達但又無法連絡到持卡人，第 61 分鐘起每超過 1 小時向持卡人酌收待時費 NT\$300。班機抵達後最多等待 1.5 小時，超過 1.5 小時視同持卡人已使用本服務，持卡人仍須支付待時費用。* 接機預約時間以航空公司公佈班機抵達時間為準。
10. 服務車輛識別：持卡本人來電預約後，星展銀行之特約廠商 24 小時服務人員於客戶預約送機之日期前 24 小時內以簡訊方式或電話回報持卡人一服務車號及車種、服務人員姓名及行動聯絡電話或客戶預約接機之日期當日以簡訊方式提供星展銀行之特約廠商專線。
11. 逾時補償：接送車輛未依約定時間抵達逾時 30 分鐘，經持卡人與星展銀行之特約廠商 24 小時服務專線確認車輛無法在指定時間到達時，持卡人有權先以其他交通工具先行接駁，衍生費用持卡人事後可憑證明之發票或收據，請求星展銀行之特約廠商依實際費用補償，其補償上限依星展銀行之特約廠商規定之收費基準加 10% 為基準。退費基準及詳細內容逕洽星展銀行之特約廠商。
12. 額外加價表：舉牌（臺灣地區）NT\$200 / 件；順向停靠點 5K 內 NT\$200，逾每公里加收 NT\$50，春節及連續假期皆不開放停靠；指定升等七人座 NT\$300 / 件；安全座椅 NT\$300 / 座。
13. 為維護所有車輛搭乘者權益，預約本服務如欲攜帶寵物同行時，請持卡人於預約時主動告知並配合下列事項，如持卡人無法配合或未於預約時告知，恕無法提供寵物同行接送服務。（1）持卡人僅限指定七人座車，並收車型加價 NT\$300。（2）持卡人須另行支付清潔費用 NT\$800。（3）持卡人須攜帶寵物籠，全程寵物須安置於籠內並放在七人座車行李區載運。
14. 為確保行車安全，轎車內空間僅限乘坐貴賓，所有行李（包含手提行李）皆必須放置後車廂，放置重要文件、護照、錢包 .. 等貴重物品之小肩包，在不影響行車安全下可隨身攜帶，惟最終承載量須以不妨害行車安全為前提，肯驛國際有最終決定派車權。若行李中包含易碎物品或貴重物品須於載運前告知，並請自行妥善包裝及負擔保管責任，如客戶評估可放置於後車廂，因而造成物品損壞或遺失，肯驛國際將不負擔相關損害責任。
15. 星展銀行僅提供優惠訊息，本項優惠或服務係由特約廠商肯驛汽車股份有限公司直接提供予持卡人，本行與廠商間並無合夥、代理、經銷或提供保證之關係。如提供本優惠或服務之特約廠商有變動，本行將通知持卡人並公告更新於活動網頁。如持卡人與廠商就提供之權益或服務有爭議時，均由廠商自行負責，與本行無涉，惟本行將盡力協助持卡人協調處理。
16. 最新加價費用（如：23:00 ~ 06:00 夜間服務費用、升等七人座車、升等進口車、農曆春節時段及連續假期加成）請廠商報價或預約網站公告為主。



環宇商務通關

優惠期間：2024/01/01 ~ 2024/06/30

星展飛行世界之極卡持卡人年度累積消費每達 NT\$1,000,000（年度計算期間 01/01 ~ 12/31；正附卡合併計算），尊享台灣環宇商務通關尊榮版禮遇 1 次，每年度最高可獲得 2 次。

預約網站：<https://www.freeliving.com.tw/event/dbs/twe>

預約專線：04-2206-2551（24 小時服務）

優惠內容：

- 一、本活動限星展飛行世界之極卡正卡人參加。
- 二、星展飛行世界之極卡持卡人於年度累積消費每達 NT\$1,000,000（年度計算期間 01/01 ~ 12/31；正附卡合併計算），尊享台灣環宇商務通關尊榮版禮遇 1 次，每年度最高可獲得 2 次，且該累積消費需於活動期間內完成請款。
- 三、本活動之消費累積為正附卡消費合併計算，刷卡消費金額僅限於一般消費而不包含信用卡年費、全聯福利中心之儲值／各項消費、循環信用利息、逾期手續費、預借現金金額（包括分期預借現金專案之每月應攤還本金、ATM 提領現金、賭場兌換籌碼）及其手續費及利息、分期付款專案（包括特約商店分期付款、分期輕鬆購、帳單輕鬆分、來電輕鬆分等分期付款專案）之每月應攤還本金及其手續費及利息、餘額代償、個人綜合所得稅、查核定稅（包括但不限於房屋稅、地價稅、營業稅、牌照稅等）、汽機車燃料費、監理規費資費、裁決所違規罰款繳款、中華電信各項電信資費、水／電／瓦斯（天然氣）等公用事業費用、學雜費、聯合信用卡處理中心提供之公務機關繳費平臺（包含臨櫃及網路繳款，項目包含但不限於醫療機構費用、規費等）、e 政府服務平台繳款（包括但不限於學雜費、政府機關規費等）、其他一般信用卡相關各項手續費用、聯合信用卡處理中心提供之信用卡小額支付特約商店之消費（如便利商店、連鎖速食店等）等。申請各分期專案之手續費及每期應攤還本金、利息均無法適用本活動之消費累積。
- 四、當星展飛行世界之極卡持卡人消費達到門檻，本行將會於持卡人符合資格後最快 2 個月內寄發符合資格簡訊通知持卡人可享有環宇商務通關尊榮版禮遇 1 次。請持卡人於收到簡訊後即可以致電肯驛客服中心預約通關禮遇，本服務使用資格限於簡訊通知後方始生效，並於簡訊所載之使用期限內使用完畢，逾期恕不補發。
- 五、若因持卡人留存於本行之通訊電話填寫不完整或不正確、或因其他不可歸責於本行之原因致相關簡訊或通知無法寄達者，視為持卡人自行放棄獲贈資格，恕不另行補發。兌換簡訊倘遺失、經刪除、逾期未兌換或無法辨識者，亦同。倘因此造成相關權益損失，由持卡人自行負責。
- 六、兌換時卡人之卡片須為有效卡，如有停卡、掛失超過三個月未完成補發新卡手續、延滯繳款或其他違反信用卡約定條款之情事者，本行得取消其獲贈資格。
- 七、本活動期間若持卡人因任何理由將刷卡買受之商品或服務退還或售回，或利用信用卡辦理國外消費退稅或其他原因於信用卡帳單有以信用卡而退還款項之情況，致未符合本活動回饋條件，或因簽帳單爭議，或虛偽交易，或持卡人係特約商店負責人、員工或其他共謀之人收受客戶買受商品或服務之價款後自行刷卡，或利用其他違反誠信原則之方法取得回饋資格者，本行將逕予以取消活動回饋，不另行通知。
- 八、本活動回饋資格不得轉讓予他人，亦不得要求折換現金或更換其他贈品。本行非環宇商務通關禮遇之發行人或供應商，與其等並無代理、合夥、經紀或提供保證之關係，使用方式或限制應依商品供應商之規定辦理。本行對贈品不負任何擔保責任，其瑕疵與保固請逕洽環宇商務通關禮遇供應商負責。

活動規範：

一、預約時間：

1. 貴賓須於三個日曆天前（不含預訂當日）預約禮遇通關服務，透過專屬網站或專線預約。
2. 預約時請提供個人相關資料，肯驛國際客服中確認完畢後，貴賓至環宇商務中心完成辦理出 / 入境申請手續，貴賓請自行訂定時間配合機場接送時間到達。
3. 貴賓預約時須同意將預約單上所載之個人資料，提供予肯驛國際及環宇商務中心以利預約作業，肯驛國際、星展銀行及環宇商務中心將在辦理機場禮遇服務之目的範圍內，蒐集、處理及利用貴賓之個人資料，如不同意請勿填寫，則視同不同意使用本服務。
4. 如登記預約資料不完整，肯驛國際客服於服務前三個日曆天聯繫不上客戶或客戶無法提供完整資料，將以 e-mail 與發簡訊通知取消預約。

二、行程變更 / 取消：

1. 變更：

應於班機起飛至少 4 小時前逕自向肯驛國際客服中心聯繫。

變更日期仍須符合預約行程天數限制；班機起飛 / 降落前 4 小時內將無法受理變更。
2. 取消：

應於班機起飛至少 4 小時前逕自向肯驛國際客服中心聯繫，逾時無法受理取消班機起飛 / 降落前 4 小時內取消將視為使用本服務並以全額收費或權益視同使用

三、攜伴費計價方式：

2 歲以下	免費
2 歲（含）-11 歲	每人 NT\$4,900
12 歲（含）以上	每人 NT\$9,800

注意事項：

一、環宇商務中心使用提醒：

1. 請留意資料登記之正確性，使用環宇商務中心提供之禮遇通關服務，出入境資料必須符合台灣桃園國際機場之規範；如因個人預約資料有誤，且未於可受理異動時間前修正，導致無法順利使用禮遇通關服務，則視為使用本服務並以全額收費或權益視同使用。

2. 特殊身份預約說明

雙重國籍者：須提供與訂購機票相符之個人資料

中華民國之役男：須符合內政部役政署相關規範；請參閱內政部網站 <https://www.ris.gov.tw/military-abroadStudy/app/AbStudy/notice>

未滿兩歲之幼童須提供護照資料，以利環宇商務中心核對

3. 護照效期需大於預約出境日期六個月以上；護照效期小於六個月以下須視前往國家是否接受入境，如發生拒絕入境之情事原權益 / 費用將視同使用。
4. 為確保貴賓享有環宇商務中心提供之專人優質服務 與特定附屬設施，每日預約人數額滿將無法受理，敬請持卡貴賓提前預約。
5. 因環宇商務中心位於機場為管制區，需事先申請通關服務，預約時請詳細提供或填寫預約單基本資料欄位（包含同行親友），及當日備妥相關旅行證件，避免因資料不足或有誤導致無法出境。若因證件因素而無法順利成行，視同已使用本服務，並以全額收費或權益視同使用。

6. 3K（捷星）、GK（捷星日本）、7C（濟州航空）、MM（樂桃航空）、QD（景成柬埔寨）、UA（聯合航空）、Z2（菲亞洲航空）、AK（馬亞洲航空）、FD（泰亞洲航空）、DJ（日亞洲航空）、D7（全亞洲航空）、UO（香港快運航空）、5J（宿霧航空）、HB（大灣區航空）、BI（汶萊航空）、KR（柬埔寨航空）、OD（馬印航空）、SL（泰獅航空）、QH（越竹航空）、ID（巴澤航空）、VZ（泰國越捷航空）、TW（德威航空）、LJ（真航空）、BX（釜山航空）、NX（澳門航空）。限制於臺灣桃園國際機場第一、二航廈完成報到手續，始能使用尊榮版通關，且貴賓需預留時間提早至航廈報到，因航空公司可能臨時變更限制，實際排除航班以環宇商務中心公告為主。

7. 環宇商務中心內提供之服務設施皆採預約制，而包廂因有人數上限制，將視預約人數安排包廂，若包廂額滿，將會協助安排於開放式交誼廳使用。

二、抵達環宇商務中心交通方式：

1. 肯驛國際機場接送服務至環宇商務中心。
2. 其他廠商機場接送服務至環宇商務中心（請提供「駕駛人資訊」，並事先提供身分證或駕照正反面影本擇一）。
3. 親友接送至環宇商務中心（請提供「駕駛人資訊」，並事先提供身分證或駕照正反面影本擇一）。
4. 桃園高鐵站接駁。
5. 桃園機場指定地點接駁：1 航廈出境「酷航」招牌下車處 / 2 航廈出境「新加坡航空」招牌下車處。

6. 自行開車至桃園機場周邊停車場，環宇禮賓將至停車場接送貴賓至環宇商務中心。
7. 親友 / 計程車接送至環宇商務中心外崗哨（免附駕駛人證件）。
8. 無接送需求（轉機或會議）
註 1：如駕駛人或接送車輛資料變更，請於抵達前 3 個小時通知肯驛國際，以確保可順利通行。
註 2：環宇商務中心位於機場管制區內，駕駛人及車輛進出皆須事先申請臨時通行證，以備管制崗哨航空警察查驗，敬請貴賓於當日出發前，確認駕駛人攜妥身分證正本及行照、駕照正本，僅限 1 名駕駛及預約本服務之使用人進入本中心。

三、貴賓預約成功，肯驛國際客服中心確認完畢後，貴賓至環宇商務中心完成辦理出 / 入境申請手續，敬請出境貴賓於班機起飛時間前 1 小時（如遇航空公司報到時間規範不同，則依該公司規範為主）抵達環宇商務中心，其他航空公司報到注意事項，請至該公司官網查閱。

四、換匯及退稅說明：

1. 如當日需辦理退稅服務事宜，則需於所搭乘班機之起飛時間前一個半小時抵達中心。
2. 依照銀行法令及管理外匯條例，即日起禮遇通關中心不得協助「換匯」及「退稅金額超過新台幣 50 萬元以上」服務；若有服務需求，需本人臨櫃親自辦理業務流程。
3. 尊榮版客戶若需換匯，變通的方式改由載客戶本人去管制區內櫃台換匯，而不能由禮賓代為協助，惟需注意客戶航班時間，因管制區內的銀行非 24 小時營業。

五、其他：

1. 關於出境可攜帶之物品管制相關規定，請參閱台灣桃園國際機場官方網站：<http://www.taoyuan-airport.com> 點選旅客指南。
2. 貴賓使用本服務，應遵守中華民國航空保安法及海關入出境通關規定，如因貴賓個人因素違反前開規定導致自身財產、物品或人身安全損害，肯驛國際與環宇商務中心不負責相關賠償責任。
3. 環宇商務中心規範請參閱：<https://www.hyvip.com.tw/>。
4. 詳細活動內容及規範以肯驛國際網站公告為主。
5. 預約完成即視為同意上述條件，如貴賓至現場未符合其中一項，肯驛以確保可順利通行。
註 2：環宇商務中心位於機場管制區內，駕駛人及車輛進出皆須事先申請臨時通行證，以備管制崗哨航空警察查驗，敬請貴賓於當日出發



無限次全球龍騰出行貴賓室

優惠期間：即日起～ 2024/12/31

持星展飛行世界之極卡支付當次出國機票全額票款（含來回票）或 80%（含）以上旅行社所安排之國外旅行團團費，且付款成功者，可於活動期間每日於國際機場或海外指定高鐵休息室，免費以「龍騰出行」APP 使用全球龍騰出行機場貴賓室或龍騰套餐。星展飛行世界之極卡正卡持卡人，每次使用得免費攜伴兩名（須同時於同一場地使用）。

龍騰卡申請連結：<https://www.freeliving.com.tw/event/dbs/twe>

活動規範：

1. 使用本優惠前，以星展飛行世界之極卡支付當次出國機票全額票款或 80%（含）以上旅行社所安排之國外旅行團團費團費後，敬請準備您的護照英文姓名、行動電話號碼、信用卡卡號及出生月日，至本行卡友專屬網站或致電肯驛客服專線 (04)2206-8195 兌換龍騰出行會籍卡（簡稱龍騰卡），本服務由星展銀行特約廠商肯驛國際股份有限公司提供。
2. 成功申請者，肯驛國際將在一個工作天內發送龍騰卡卡號之簡訊至您的手機，龍騰卡會籍凡經成功申請，於星展飛行世界之極卡持卡期間皆有效，無需重新申請。
3. 請下載「龍騰出行」APP 至您的手機，點選 APP 中【我的】→【會籍管理】→【帳號登錄】進行會員登錄流程，第一次登錄需輸入龍騰卡卡號及密碼，密碼為持卡人生日的月日共 4 碼。
4. 登錄成功後，每次使用時請點擊【我的】的【龍騰卡】查看會籍卡，APP 會自動產出龍騰卡虛擬卡面及二維碼，憑該二維碼讓貴賓室 / 餐廳服務人員掃描即可進入使用。
5. 持卡人申請龍騰出行會籍時，需同意提供所需資料予龍騰出行及其台灣代理商肯驛國際股份有限公司，且為確保卡片資訊正確性，申請時將線上即時進行 NT\$1 預取授權之驗證，此驗證交易將僅作授權驗證，不會請款，持卡人需同意提供資料及授權驗證，以辦理申請龍騰卡相關事宜。

注意事項：

1. 龍騰卡採記名制申請，不得轉讓、轉借他人使用；非本人不當使用可能構成偽造文書或詐欺。龍騰卡非付款卡，亦不得作為信用證明。
2. 龍騰卡會員及其同行賓客必須遵守各貴賓室 / 海外指定高鐵休息室 / 國際機場餐廳所頒定之使用規則，使用權有時會因貴賓室 / 海外指定高鐵休息室 / 機場餐廳場所擁擠而受到限制，是否限制進入將由各貴賓室 / 海外指定高鐵休息室 / 機場餐廳全權決定。攜伴兒童進入除非貴賓室 / 海外指定高鐵休息室另有規定，否則 2 歲（含）以上將視同成人收費。
3. 龍騰卡提供的機場貴賓室 / 海外指定高鐵休息室或機場餐廳具體服務依當地機場實際提供的服務時間和內容為準，如需要使用額外收費的服務，由龍騰卡會員直接支付給貴賓室 / 海外指定高鐵休息室或餐廳工作人員。
4. 使用龍騰卡貴賓室 / 海外指定高鐵休息室或餐廳，為維護其他旅客使用權益及避免擁擠，龍騰卡貴賓室 / 海外指定高鐵休息室或餐廳保留實行最長使用時間為 2 小時的規定權利。
5. 在享受龍騰卡機場貴賓室 / 海外指定高鐵休息室 / 餐廳服務候機服務時，必須遵守當地機場貴賓室 / 海外指定高鐵休息室 / 餐廳的相關管理規定。所有飲料（含酒精飲料）免費提供與否、各項設備的提供及收費標準因每個貴賓室 / 海外指定高鐵休息室 / 餐廳而異，由各機場貴賓室 / 海外指定高鐵休息室 / 餐廳自行決定，因所產生的費用由龍騰卡會員直接付款給貴賓室 / 海外指定高鐵休息室 / 餐廳服務人員（詳情請見個別貴賓室 / 高鐵休息室 / 餐廳規定）。

6. 抵達機場餐廳櫃檯時，請出示您的龍騰卡（或二維碼）、登機證和護照選擇龍騰套餐。每張龍騰卡每天限登錄消費使用一客龍騰套餐（同一人如持多張龍騰卡，每天亦僅限使用一客龍騰套餐），且限內用，不可打包外帶。餐廳不會另開立發票給龍騰卡會員。
肯驛國際客服專線 +886-4-2206-8195。
7. 進入機場餐廳，餐廳並不限制同行賓客人數，惟使用權有時會因餐廳場所擁擠或座位額滿而受到限制，是否限制進入將由各餐廳全權決定。
8. ※ 同一人如持多張龍騰卡，每天亦僅限使用一客龍騰套餐。
9. 本優惠僅提供以「龍騰出行」APP 之虛擬龍騰卡免費使用貴賓室 / 龍騰套餐，若持卡人欲申請實體龍騰卡，肯驛國際將透過持卡人的信用卡收取製卡及郵寄作業費，申請作業時間（不含寄送時間）為三個工作天。實體龍騰卡限持卡人本人使用，請妥善保存，如龍騰卡有遺失或遭竊請儘速向肯驛國際辦理掛失，以免損害持卡人的權益；未掛失前已產生之任何費用均須由持卡人支付，掛失補發將收取手續費用 NT\$300。
肯驛國際客服專線 +886-4-2206-8195。
10. 龍騰卡相關費用詳細價格如下表所示：

持卡人本人機場貴賓室 / 龍騰套餐自費使用費	NT\$850/ 次
隨行貴賓使用費（可免費攜伴 2 名，超過每名收費）	NT\$850/ 名
實體龍騰卡製卡及郵寄作業費	NT\$170

11. 使用貴賓室 / 龍騰套餐時，請向貴賓室服務人員出示您的登機證，並出示龍騰出行 APP 上的龍騰卡卡號及掃描您手機上的二維碼。若選擇機場餐廳龍騰套餐服務，持卡人和其賓客須出示有效的龍騰卡及護照方可使用。
12. 若持卡人持有之信用卡因故停用或到期未獲星展銀行（台灣）續發時，將無法繼續使用貴賓室 / 龍騰套餐服務，倘持卡人（包括任何同行貴賓）使用失效之信用卡，使用貴賓室 / 龍騰套餐服務時，持卡人須自行支付使用貴賓室 / 龍騰套餐之費用。
13. 為維護貴賓室 / 餐廳品質，貴賓室 / 餐廳服務人員可能視貴賓室 / 餐廳之實際使用狀況，而限制進入貴賓室 / 餐廳的人數；當貴賓室 / 餐廳座位數不敷使用時，貴賓室 / 餐廳服務人員亦有權暫停持卡人進入使用貴賓室 / 餐廳，如因此不可抗力原因致持卡人當次未能使用貴賓室 / 餐廳，本行不負賠償之責。各機場貴賓室 / 餐廳提供之設施、營業時間、攜伴人數、相關限制及免費服務項目若有變動，悉依現場公告為準。
14. 本行保留變更優惠辦法之權利。此項權益將每季檢視，如有調整或優惠期間延長將公告於星展官網 www.dbs.com.tw，恕不另行通知。
15. 系統將保存會員使用的消費記錄。龍騰卡會員可在龍騰出行 APP「我的一足跡」頁面內查閱自己的電子消費憑證。龍騰出行 APP 足跡頁面內的電子消費憑證即為龍騰卡會員使用貴賓室 / 海外指定高鐵休息室 / 餐廳的詳細記錄，龍騰卡會員須仔細核對；如有疑問，請在消費日後 3 個工作日內提出，如未提出異議，視為認可本次服務的使用。

- 16.各國機場 / 海外指定高鐵的貴賓室和合作餐廳所在位置、設施提供、營業時間、使用限時及相關規定皆不同，欲使用前建議先至龍騰出行官方APP、官網或肯驛客服專線查詢龍騰出行最新適用機場貴賓室 / 海外指定高鐵休息室 / 餐廳。
- 17.臺灣地區所發行之龍騰出行會籍恕不提供「充值購買休息室服務」、「轉贈服務」、「購買憑證」，且不適用龍騰出行之「要客通」、「禮賓車」、「代客泊車」及「快速安檢通道」產品服務優惠。
- 18.所有參與龍騰出行貴賓室計畫的貴賓室 / 海外指定高鐵休息室 / 餐廳，其內部作業由各加入單位自行決定。龍騰出行所屬（或代理）公司無權干預其供應之設備、營業時間或人事。龍騰出行所屬（或代理）公司確保廣告上所述之功能及設備，但龍騰出行所屬（或代理）公司不負責任何因提供設備與否所遭致之任何損失賠償。
- 19.各機場貴賓室 / 海外指定高鐵休息室 / 餐廳之經營權及維護作業均由各機場貴賓室 / 海外指定高鐵休息室 / 餐廳負責，龍騰出行所屬（或代理）公司無經營管理權。如各機場貴賓室 / 海外指定高鐵休息室 / 餐廳所提供之設備、攜伴人數、及年齡限制、開放時間、或免費使用規定有變動，請依現場所示為準。各機場貴賓室 / 海外指定高鐵休息室 / 餐廳恐因各國法令及實際作業需求，得暫停本服務，請於使用前上網頁 <http://tw.dragonpass.com.cn/> 查詢最新機場貴賓室 / 海外指定高鐵休息室 / 餐廳名單。龍騰出行所屬（或代理）公司保留調整、更新或增加機場 / 高鐵站和貴賓室 / 休息室 / 餐廳的權利。具體資訊以網站公佈內容為準。
- 20.相關權益之詳細內容或限制條件，請參閱龍騰卡網站 <http://tw.dragonpass.com.cn/> 或洽肯驛國際股份有限公司龍騰卡客服專線：04-2206-8195。
- 21.若龍騰卡會員或其同行賓客使用貴賓室 / 高鐵休息室 / 餐廳時導致任何人士受傷或死亡或任何財產上之損害，龍騰卡會員同意保障本行和龍騰卡所屬（或代理）公司、其董事、雇員和代理人（統稱「受保各方」）免於承擔責任、損毀、損失、索償、訴訟、判決，開支與費用（包括合理的律師費），但受保各方的嚴重疏忽或蓄意處置不當行為則不在保障範圍之列。
- 22.本優惠不得與其他促銷活動、其他優惠合併使用。
- 23.本優惠及服務系由「肯驛國際」所提供，會員對所提供之優惠及服務有任何爭議，或所有服務相關由「肯驛國際」及提供優惠之機場貴賓室 / 高鐵休息室 / 餐廳負責處理。
- 24.「肯驛國際」保留隨時修改、變更或終止本活動之權利，無須事先通知。活動內容若有調整，請依本網站公告為準。



一年最高 30 天國際機場外圍免費停車

優惠期間：即日起～ 2024/12/31

星展飛行世界之極卡正附卡持卡人於使用本優惠的前 180 天內，以星展飛行世界之極卡支付當次全額國際機票或旅行社國外團費 80% 以上，（每次使用需間隔 5 天，正附卡合併計算停車天數，一年最高 30 天，當年度未使用完之次數將自動失效且不得展延至次年度。）

使用方式

1. 持卡人於使用國際機場外圍免費停車的前 180 天內，須刷星展飛行世界之極卡支付當次全額國際機票或旅行社國外團費 80% 以上，方可享有國際機場外圍免費停車禮遇，每卡每次最長 5 天。（每次使用需間隔 5 天，正附卡合併計算停車天數及消費金額，一年最多可使用 30 天）。若未符合以上使用規定，本行將於您的信用卡帳戶，以下表之優惠價格酌收當次之停車費用。

場站名稱	優惠價格
嘟嘟房桃園機場外圍停車場（非航廈內）	NT\$250/天
嘟嘟房台中機場二站	NT\$110/天
大程國際停車場（大鵬）	定價8折優惠起

2. 車輛須停放於嘟嘟房桃園機場外圍停車場（非航廈內）、嘟嘟房台中機場二站及高雄大鵬國際停車場等本行特約民營停車場，並配合停車場出入場方式依序排隊等候。各停車場停車位有限，悉以停車場實際狀況為主，無法提供車位保留服務，若遇連續假期或尖峰時間提醒您提早出門，避免影響行程。

停車場	地址	服務電話
嘟嘟房 桃園機場外圍停車場 （非航廈內）	因疫情影響，前往停車前，請務必撥打嘟嘟房服務專線（03）398-9898，將提供您專業的引導並說明。	（03）398-9898
嘟嘟房 台中機場二站	台中市沙鹿區中航路一段 42 號 對面巷口（台中機場停車場入口對面巷內）	（04）2615-1014
大程國際停車場 （大鵬）	高雄市小港區翠亨南路 207 號	（07）821-4607

3. 車輛進／出場時須出示當次刷卡支付機票或團費之星展飛行世界之極卡及身分證明文件（身分證、護照或駕照擇一）供服務人員確認使用資格。
4. 年度計算為 01/01 ~ 12/31，當年度未使用完之次數將自動失效且不得展延至次年度。
5. 停車天數之計算，係以每日凌晨 0 時為界，以日計算，逾時即多加 1 日，未滿 1 日仍以 1 日計算。
6. 每次使用機場外圍免費停車需間隔 5 天以上，若未間隔 5 天以上而使用者，本行將以各停車場所適用之優惠價格及應間隔之天數收費。
7. 使用本優惠車輛進／出場時，若您於未隨身攜帶星展飛行世界之極卡，或超出免費停車天數之停車時間，則須依照停車場現場公告標準收費，停車天數悉依嘟嘟房桃園機場外圍停車場（非航廈內）、嘟嘟房台中機場二 Q 站及高雄大鵬國際停車場之系統記錄為準，且不得申請折扣或退款。
8. 使用本優惠停車時，現金及其他貴重物品請勿放置於車內，並請於停車及取車時與服務人員共同檢視您的車況，包括車輛的外觀及里程數，若有任何疑義，請當場向停車場人員反應，離場後不得再申請理賠。
9. 持卡人享有之每次優惠天數不得合併於同一次停車服務使用，且每卡每次使用優惠僅限適用一輛車。
10. 本優惠無法提前預約或保證現場車位情形，實際服務內容與現場是否有車位以嘟嘟房桃園機場外圍停車場（非航廈內）及嘟嘟房台中機場二站、大鵬國際停車場現場情況與公告為準。
11. 本行僅提供出國免費停車服務優惠，停車期間如涉及有關車輛停放所衍生之相關問題與爭議，須依據停車場管理規範辦理，與本行無涉。實際規定請詳見各停車場現場公告。
12. 本優惠期間至 2024/06/30 止，本行保留變更或終止本活動之權利。



海外行李免費託運服務

優惠期間：即日起～2024/06/30

持星展飛行世界之極卡正卡消費，若當月刷卡新增一般消費金額達NT\$50,000（含）以上（新增一般消費需在當月月底前入帳，正附卡合併計算），次月享指定海外城市行李運送首件免費，第2件起可享優惠價最優 \$640。

預約方式

使用本優惠需於使用日期之三個工作天前（不包含例假日、預約日及使用當日），透過線上網站預約。

預約網站：<https://www.freeliving.com.tw/event/dbs/twe>

海外行李運送禮遇適用區域



Live more,
Bank less

1. 城市往返飯店（城市往返享相同優惠）

國家	取件城市		第 2 件優惠價
日本	福岡市 Fukuoka City	福岡市 Fukuoka City	\$1,440
		北九州市 Kitakyushu	\$1,536
	那霸市 Naha		\$1,440
	沖繩市 Okinawa		\$1,440
	宜野灣市 Ginowan		\$1,440
	浦添市 Urasoe		\$1,440
	北谷町 Chatan Town		\$1,440
	豐見城市 Tomigusuku		\$1,440
	絲滿市 Itoman		\$1,440
	大阪市 Osaka City	大阪市 Osaka City	\$1,440
		京都市 Kyoto	\$1,536
		奈良市 Nara City	\$1,536
		神戶市 Kobe	\$1,536
	東京都（23 區）/ 迪士尼	東京都（23 區）/ 迪士尼	\$1,440
		橫濱市 Yokohama	\$1,536
	京都市 Kyoto		\$1,440
	奈良市 Nara City		\$1,440
	神戶市 Kobe		\$1,440
	札幌市 Sapporo City		\$1,440
泰國	曼谷		\$640
	普吉島		
	芭達雅	曼谷 芭達雅	
柬埔寨	金邊		\$640
新加坡	新加坡		\$640
馬來西亞	吉隆坡		\$640
菲律賓	馬尼拉		\$640
印尼	峇里島		\$640
	雅加達		

國家	取件城市	第 2 件優惠價
中國	上海	\$640
	香港	
	澳門	
韓國	釜山	\$704
	濟州島	
	首爾	
阿聯酋	杜拜	\$640
沙烏地阿拉伯	吉達	\$1,024
	利雅得	
土耳其	伊斯坦堡	\$640
荷蘭	阿姆斯特丹	\$640
希臘	雅典	\$640
西班牙	巴塞隆納	\$640
	馬德里	\$640
德國	法蘭克福	\$768
英國	倫敦	\$1,024
法國	巴黎	\$1,024
義大利	羅馬	\$640
加拿大	溫哥華	\$640
美國	丹佛	\$768
	亞特蘭大	\$1,280
	洛杉磯	\$1,024
	拉斯維加斯	\$640
	紐約	\$1,024
	西雅圖	\$768
	舊金山灣區	\$1,280
墨西哥	墨西哥城	\$640
紐西蘭	奧克蘭	\$768
澳洲	雪梨	\$768

2. 機場往返飯店（機場到城市或城市到機場享相同優惠）

國家	取件城市		第 2 件優惠價
日本	札幌國際機場 (CTS)	札幌市 Sapporo City	\$1,440
		大阪市 Osaka City	
	伊丹國際機場 (ITM)	京都市 Kyoto	
		奈良市 Nara City	
		神戶市 Kobe	
		橫濱市 Yokohama City	
	成田國際機場 (NRT)	東京都 (23 區) / 迪士尼	
	橫濱港 Yokohama Port	東京都 (23 區) / 迪士尼	
	羽田國際機場 (HND)	東京都 (23 區) / 迪士尼	
		橫濱市 Yokohama City	
	那霸機場 (OKA)	絲滿市 Itoman	
		豐見城市 Tomigusuku	
		北谷町 Chatan Town	
		沖繩市 Okinawa	
		那霸市 Naha	
		宜野灣市 Ginowan	
	福岡國際機場 (FUK)	浦添市 Urasoe	
		北九州市 Kitakyushu	
	關西國際機場 (KIX)	福岡市 Fukuoka City	
		大阪市 Osaka City	
京都市 Kyoto			
奈良市 Nara City			
神戶市 Kobe			

國家	取件城市		第 2 件優惠價
泰國	蘇凡納布國際機場	曼谷 Bangkok、 芭達雅 Pattaya	\$864
	廊曼國際機場	普吉島 Phuket	
	普吉國際機場		
新加坡	新加坡樟宜國際機場	新加坡 Singapore	\$864
馬來西亞	吉隆坡國際機場	吉隆坡 Kuala Lumpur	\$864
菲律賓	尼諾伊亞基諾國際機場	馬尼拉 Manila	\$864
柬埔寨	金邊國際機場	金邊 Phnom Penh	\$864
印尼	伍拉·賴國際機場	峇里島 Bali Island	\$864
	蘇加諾·哈達國際機場	雅加達 Jakarta	
中國	上海浦東國際機場	上海 Shanghai	\$864
	上海虹橋國際機場		
	香港國際機場	香港 Hong Kong	
	澳門國際機場	澳門 Macau	
韓國	仁川國際機場	首爾 Seoul	\$864
	金浦國際機場	釜山 Busan	
	金海國際機場	濟州島 Jeju Island	
	濟州國際機場		
阿聯酋	杜拜國際機場	杜拜 Dubai	\$864
土耳其	伊斯坦堡機場	伊斯坦堡 Istanbul	\$864
沙烏地阿拉伯	哈立德國王國際機場	利雅得 Riyadh	\$1,280
	吉達國際機場	吉達 Jeddah	

國家	取件城市		第 2 件優惠價
荷蘭	史基浦機場	阿姆斯特丹 Amsterdam	\$864
希臘	雅典國際機場	雅典 Athens	\$864
西班牙	巴塞隆納機場	巴塞隆納 Barcelona	\$864
	阿道弗·蘇亞雷斯馬德里·巴拉哈斯機場	馬德里 Madrid	
德國	法蘭克福機場	法蘭克福 Frankfurt	\$1,024
義大利	羅馬錢皮諾機場	羅馬 Rome	\$1,024
	羅馬·菲烏米奇諾·李奧納多·達文西國際機場		
英國	倫敦希斯洛機場	倫敦 London	\$1,280
	倫敦城市機場		
	蓋威克機場		
法國	巴黎夏爾·戴高樂機場	巴黎 Paris	\$1,280
	巴黎·奧利機場		
加拿大	溫哥華國際機場	溫哥華 Vancouver	\$800

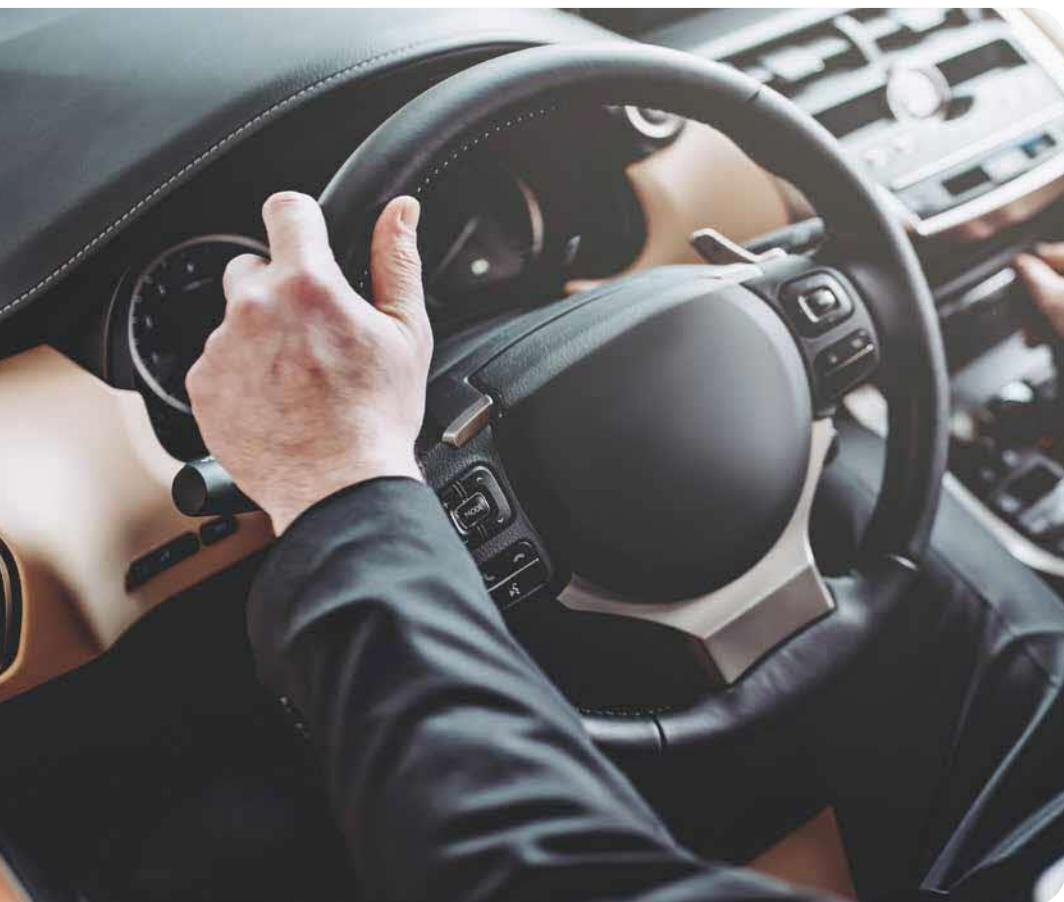
國家	取件城市		第 2 件優惠價
美國	麥卡倫國際機場	拉斯維加斯 Las Vegas	\$864
	西雅圖·塔科馬國際機場	西雅圖 Seattle	\$1,024
	約翰·F·甘迺迪國際機場	紐約 New York	\$1,024
	拉瓜地亞機場		\$1,024
	紐華克自由國際機場		\$1,024
	丹佛國際機場		丹佛 Denver
	洛杉磯國際機場	洛杉磯 Los Angeles	\$1,280
	哈茨菲爾德·傑克遜亞特蘭大國際機場	亞特蘭大 Atlanta	\$1,536
	舊金山國際機場	舊金山灣區 San Francisco	\$1,536
	諾曼·峰田聖荷西國際機場		\$1,536
	奧克蘭都會國際機場		\$1,536
墨西哥	墨西哥城貝尼托·胡亞雷斯國際機場	墨西哥城 Mexico City	\$800
紐西蘭	奧克蘭機場	奧克蘭 Auckland	\$1,024
澳洲	雪梨機場	雪梨 Sydney	\$1,024

海外行李免費託運服務注意事項：

1. 本活動限星展飛行世界之極卡正卡人參加。
2. 持星展飛行世界之極卡消費，若當月刷卡新增一般消費金額達 NT\$50,000（含）以上（新增一般消費需在當月月底前入帳，正附卡合併計算），次月享指定海外城市行李運送首件免費，第 2 件可享優惠價 \$640 起，第三件起均一價 \$640。
3. 本活動之消費累積為正附卡消費合併計算，刷卡消費金額僅限於一般消費而不包含信用卡年費、全聯福利中心之儲值／各項消費、循環信用利息、逾期手續費、預借現金金額（包括分期預借現金專案之每月應攤還本金、ATM 提領現金、賭場兌換籌碼）及其手續費及利息、分期付款專案（包括特約商店分期付款、分期輕鬆購、帳單輕鬆分、來電輕鬆分等分期付款專案）之每月應攤還本金及其手續費及利息、餘額代償、個人綜合所得稅、查核定稅（包括但不限於房屋稅、地價稅、營業稅、牌照稅等）、汽機車燃料費、監理規費資費、裁決所違規罰款繳款、中華電信各項電信資費、水／電／瓦斯（天然氣）等公用事業費用、學雜費、聯合信用卡處理中心提供之公務機關繳費平臺（包含臨櫃及網路繳款，項目包含但不限於醫療機構費用、規費等）、e 政府服務平台繳款（包括但不限於學雜費、政府機關規費等）、其他一般信用卡相關各項手續費用、聯合信用卡處理中心提供之信用卡小額支付特約商店之消費（如便利商店、連鎖速食店等）等。申請各分期專案之手續費及每期應攤還本金、利息均無法適用本活動之消費累積。
4. 本服務內容中提及之月份係以日曆日計算。
5. 本優惠服務係由「肯驛國際」提供，並與合作廠商「行李特工」執行服務。
6. 預約方式說明：使用本優惠需於使用日期之三個工作天前（不包含例假日、預約日及使用當日），透過線上網站預約。
7. 若欲變更或取消訂單，請於使用日期之二個工作天前（不包含例假日、預約日及使用當日）告知星展銀行之特約廠商「肯驛國際」，若超過期限導致無法變更，概不退款。
8. 請隨身攜帶身分證、護照、現金、車票等貴重物品，服務途中將無法取回。
9. 以單件行李數計費，若超出預訂數量的行李，將於現場依照星展銀行之特約廠商官網價格加收額外的費用（件），付款完成後始可於目的地領取行李，敬請留意。
10. 單件行李可以是手提包、行李箱、紙箱、背包、滑雪板或嬰兒車，但行李重量不得超過 32 公斤（70 磅），尺寸不得大於 32 英寸（長寬高總計 180 公分），不接受任何形式併件，如果行李不符合任何法律規定，即使預訂成功也將被拒絕。您必須承擔一切損失任何法律責任。
11. 若超過預定的寄送時間 30 分鐘，工作人員仍無法與旅客取得聯繫，將視同為取消訂單，概不退款。
如需超時等候，惟視司機行程是否允許；超時費用將按照官網向顧客加收 5 美金 /15 分鐘（不足 15 分鐘、以 15 分鐘計算，最長等候 60 分鐘，肯驛國際保留接受顧客超時等候權利）
12. 飯店領取行李時間：客戶無法指定行李到達時間，但最慢會在當地時間 21:00 前送達飯店櫃台取件。

- 13.飯店寄件時間：客戶僅需於當地時間 11:00 前寄存於飯店櫃台人員，並自行拍照行李件數及寄存收據且上傳至「行李特工」官方 line@ 通訊帳號，即可離開。
如司機到達飯店但無法接收行李並無法通過櫃台或通訊軟體與旅客取得聯繫，我們將取消訂單且不退還款項。
- 14.機場寄送行李時間：當地時間 09:00 ~ 18:00 於機場外會面點
- (1) 航班未延誤：
依照 30 分鐘免費等待政策處理。若等候逾 30 分鐘，無法聯繫客人且無法收取行李之狀況，肯驛國際將”有權”保留取消訂單且不退款的權利。
 - (2) 航班延誤導致交接延遲：
在一小時內，我們將根據實際航班延誤時間自動延長交接時間。
如果延誤超過一小時，我們將”有權”保留取消訂單且不退款的權利。
如果我們選擇繼續等待超過一小時，將不收取客戶等待費用。
 - (3) 考慮到航班延誤、邊境檢疫措施和清關時間等因素，我們建議客戶在飛機降落後至少預留兩小時的時間預訂行李收集時間，以避免產生額外費用。
- 15.機場領取行李時間：當地時間 15:00 ~ 21:00 於機場外會面點
客人未出現在機場，我們將前往客戶提供的航班登機櫃臺詢問客戶是否已辦理登機手續。如果登機櫃台已關閉且我們無法聯繫到客戶，我們將其行李存放在電子儲物櫃中，然後通過電子郵件和通訊軟件向客戶提供儲物櫃的位置和代碼，客戶可以自行支付費用從儲物櫃中取回行李。
- 16.預訂成功後將收到交付行李指引及領取行李方式內容之信件，所有細節將以信件內容為主。若沒有收到信件，請直接聯繫「肯驛國際」客服專線。
- 17.若於下列事由所引起貨品之遺失、毀損、遲延送達等損失時，不負任何賠償責任：
- (1) 貨品之缺陷、自然之耗損所致者。
 - (2) 因貨品之性質所引起之起火、爆炸、發霉、腐壞、變色、生鏽等諸如此類之事由。
 - (3) 因罷工、怠工、社會運動事件或刑事案件所致者。
 - (4) 不可歸責於本公司所引起之火災。
 - (5) 因無法預知或不可抗力因素或其他機關之決定所致之交通阻礙。
 - (6) 因地震、海嘯、大水、暴風雨、山崩等諸如此類之天災所致者。
 - (7) 因法令或公權力執行所致之停止保管、拆封、沒收、查封、或交付第三人者。
 - (8) 訂單記載錯誤，或因顧客之故意或過失所致者。
- 18.若取送地點為民宿或 Airbnb，請務必確認是否有 24 小時服務櫃台，若經「行李特工」查詢查詢民宿或 Airbnb 無人服務、恕無法受理，會為您取消訂單並退費。
- 19.服務期間的行李 GPS 追蹤，每件行李提供美金 500 元保障，保障範圍為行李延誤、遺失、損毀所產生之相關費用，不包含行李把手與輪子損壞、住宿、機票費用。
- 20.若顧客故意或過失有下列之情況發生時，本公司得拒絕受理服務：
- (1) 不合本服務條款規定之委託申請。

- (2) 顧客未按規定填寫訂單者、訂單未詳實填寫完全。
 - (3) 未按貨品之性質、重量、容積等做妥適之包裝者。
 - (4) 顧客額外要求之特別項目者。
 - (5) 文件之運送違反法令規章者（含但不限於郵政法）。
 - (6) 槍炮彈藥刀劍類等危險、違禁物品（含所有法令規定之危險物品及禁運品）
21. 本公司特別規定拒絕受理之貨品，若顧客非故意或過失有放置下述物品，您必須自行承擔所有損失和任何法律責任：
- (1) 需冷凍、冷藏品、保管中使用期限到期之食品。
 - (2) 現金、票據、股票等有價證券或珠寶、古董、藝術品、貴金屬等貴重物。
 - (3) 信用卡、提款卡、標單或類似物品。
 - (4) 遺骨、牌位、佛像等。
 - (5) 動物類：狗、貓、小鳥等。
 - (6) 證件類：諸如准考證、護照、機票類等。
 - (7) 不能再複製之圖、稿、卡帶、磁碟或其他同性質物品等。
 - (8) 煙火、油品、瓦斯瓶、稀釋劑等易燃、揮發、腐蝕性物品。
 - (9) 有毒性物品。
 - (10) 具危險性或有違公共秩序、善良風俗等之物品。
 - (11) 其他經本公司認定無法受理之物品。
22. 如行李延誤送達，我們會將行李透過 Fedex、DHL 寄送至顧客指定地址，費用將由「肯驛國際」承擔。
23. 星展銀行僅提供優惠訊息，本優惠服務係由「肯驛國際」提供，本行與廠商間並無合夥、代理、經銷或提供保證之關係。如持卡人與廠商就提供之本優惠及服務有任何爭議，均由「肯驛國際」及提供優惠之供應商負責處理，惟本行將盡力協助持卡人協調處理。
24. 「肯驛國際」保留隨時修改、變更或終止本活動之權利，並公告更新於活動網頁。



免費市區停車優惠

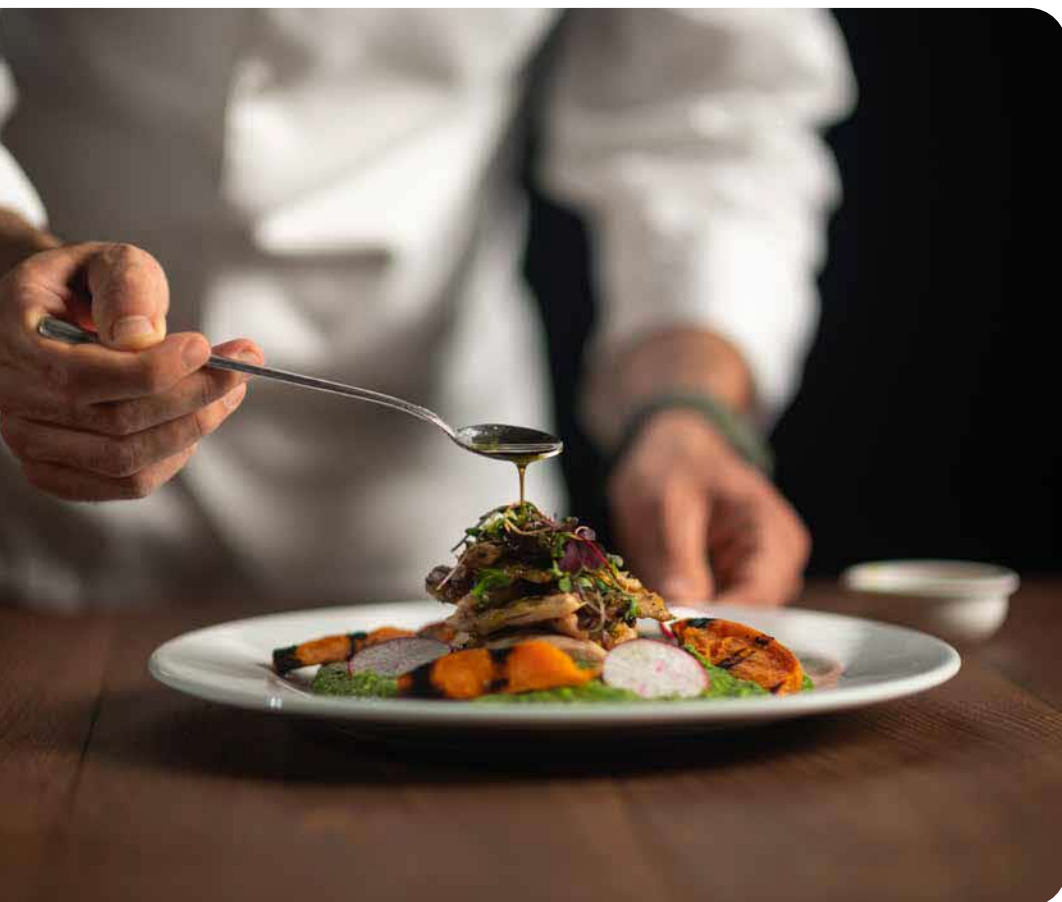
刷卡滿額次月週六、日每日最高 4 小時免費市區停車

優惠期間：即日起～ 2024/06/30

持星展飛行世界之極卡消費，若當月刷卡新增消費金額達 NT\$5,000（含）以上（且新增消費於當月月底前入帳），次月於中興嘟嘟房停車場、台灣聯通停車場市區停車場享週六及週日每日 1 次免費停車，每次最高 4 小時（核卡當月恕不適用本優惠）。

注意事項：

1. 本優惠僅限星展飛行世界之極卡持卡人本人使用，當月刷卡新增消費金額滿 NT\$5,000（含）以上（且新增消費於當月月底前入帳），次月享於中興嘟嘟房停車場、台灣聯通停車場市區停車場週六及週日每日可停 1 次，每次最高 4 小時停車優惠（正、附卡合併計算消費金額及使用次數），跨日取車需取車日於週六及週日始可適用取車日當日一次停車優惠，每日每次實際停車時數若不足 4 小時，不得要求遞延使用該次未完全使用之停車優惠時數，且不得併入他次優惠時數計算。車輛出場時須出示星展飛行世界之極卡，至自動繳費機或由停車場服務人員進行過卡，以連線本行系統進行確認，如該停車場另有規定，則從其規定。
2. 本服務內容及注意事項所指之「每日使用次數」、「每日使用時數」、「當月」、「月底」、「本月」係以日曆日計算之。
3. 「當月新增消費金額」定義：新增消費金額扣除退貨金額後，需於當月月底前請款成功。若有付款失效、退貨、取消交易或授權未完成、簽帳爭議或活動期間開始前之消費有刷退重刷之情事，該筆交易金額將不予計入。若為分期交易，則以刷卡消費入帳之月份認列整筆交易（惟仍需符合前述消費定義），後續每月分期期付金不列入計算。
4. 同一輛車當次僅限使用一卡優惠，不得與其他優惠合併。持卡人若未出示星展飛行世界之極卡、停車時數超過 4 小時或不符合本優惠適用條件者，必須比照停車場一般收費標準收費，事後持卡人不得以任何理由申請折扣或退款。
5. 各停車場不保證持卡人到場均有車位停放，各停車場相關使用規定與開放與否，須依停車當時各停車場之規定為準。若因停車位已滿等非可歸責於本行之因素致持卡人無法使用此項服務及本項停車優惠，本行恕不另外提供其他場地停放亦不以其他方式補償持卡人未能使用本項優惠之損失。
6. 停車場站地點及相關注意事項，請逕洽服務廠商「台灣聯通停車場」www.taiwan-parking.com.tw / (02) 2523-5000、「中興嘟嘟房停車場」www.dodohome.com.tw / (02) 2655-0818。
7. 各停車場皆依照一般停車場使用規章，只供車輛停放，不負保管之責。本行並非停車服務之提供者，僅為持卡人支付其使用服務費用或提供停車場優惠，持卡人對於服務提供的內容品質與金額有爭議時（包括但不限於因為各停車場機器故障無法連線或刷卡），持卡人應逕向各停車場申訴。
8. 優惠期間至 2024/06/30 止，本行保留變更或終止本活動之權利。



頂級饗宴用餐優惠， 最優 2 人同行 1 人免費

優惠期間：即日起～ 2024/06/30

持星展飛行世界之極卡享國內多家頂級餐廳用餐禮遇，品味五星饗宴，讓您的歡聚更無價！

活動網站：

https://dbs.mastervip.com.tw/index_list.php?id=3357&type=2

飯店 / 餐廳	優惠內容
SEA to SKY	
Smith & Wollensky	
Curious Table	
余韻	
Wildwood	
台北六福萬怡酒店 (敘日全日餐廳)	平假日用餐，享最優兩人同行一人免費優惠
漢來名人坊 (台南店、高雄漢來店、世貿店、敦化店、台中店)	優惠折扣依用餐人數計算：
漢來東方樓	一人用餐，85 折優惠。
樂軒和牛專門店 (新竹店、台中店、高雄店)	兩人同行用餐，5 折優惠。
台中日月千禧酒店 (饗樂全日餐廳、極炙牛排館)	三人同行用餐，67 折優惠。
台中金典酒店 (栢麗廳、金典鐵板燒、牛排館 Laura's Steak House 及金園中餐廳)	四人同行用餐，75 折優惠。
台北君品酒店 (雲軒西餐廳、雅意義大利餐廳)"	五人同行用餐，8 折優惠。
裕元花園酒店 (溫莎咖啡廳、元膳鐵板燒、喆園鮑魚中餐廳、映景觀餐廳)	六至八人用餐，享 85 折優惠。
台北美福大飯店 (彩匯自助餐廳 / 晴山日本料理 / 米香台菜餐廳 / GMT 義大利餐廳 / 潮粵坊)	
犇 (犇、犇 極上 BEN Teppan Suprême)	

飯店 / 餐廳	優惠內容
慕舍酒店 (Molino de Urdaniz 渥達尼斯磨坊 - 台北)	平假日用餐，享最優兩人同行一人免費優惠。 優惠折扣依用餐人數計算： 卡友本人一人用餐，85 折優惠。 二人同行用餐，5 折優惠。 三人同行用餐，67 折優惠。 四人同行用餐，75 折優惠。 五人同行用餐，8 折優惠。 六至十二人用餐，享 85 折優惠。 餐廳免費提供消費符合優惠人數之每人一杯當日精選酒款
燈燈庵	平假日用餐，享最優兩人同行一人免費優惠。 優惠折扣依用餐人數計算： 一人用餐，85 折優惠。 二人同行用餐，5 折優惠。 三人同行用餐，67 折優惠。 四人同行用餐，75 折優惠。 五人同行用餐，8 折優惠。 六至十二人用餐，85 折優惠。 餐廳免費提供消費符合優惠人數之每人一杯當日精選酒款
君悅酒店 (凱菲屋、漂亮廣式海鮮餐廳、Ziga Zaga、茶苑)	<ul style="list-style-type: none"> 平假日用餐享最優兩人同行一人免費優惠。 優惠折扣依用餐人數計算： 一人用餐，85 折優惠。 二人同行用餐，5 折優惠。 三人同行用餐，67 折優惠。 四人同行用餐，75 折優惠。 五人同行用餐，8 折優惠。 六至十二人用餐，85 折優惠。 指定節日 (特殊節日除外) 一至十二人用餐 85 折優惠。 (228 紀念日 (2/28)、清明連假 (4/4-4/7)、端午連假 (6/8-6/10)、中秋節 (9/17)、國慶日 (10/10)) "

飯店 / 餐廳	優惠內容
三燻 (礁溪店)	平日用餐，享最優兩人同行一人免費優惠。 優惠折扣依用餐人數計算： 兩人同行用餐，5 折優惠 三人同行用餐，67 折優惠 四人同行用餐，75 折優惠 五人同行用餐，8 折優惠 六至十二人用餐，享 85 折優惠
THE WANG	平日用餐，2 人 (含) 以上同行可享 1 人免費
BeApe	平假日用餐享二至四人同行 75 折優惠。
Gras	
Gubami Social	
乾杯集團 (乾杯本店、乾杯中山店、老乾杯慶城店、老乾杯市政店、黑毛屋本家市政店及麻辣 45 府城店)	平假日至餐享最優 8 折優惠。 優惠折扣依用餐人數計算： 一人用餐，9 折優惠 二人至五人同行用餐，8 折優惠 六至十二人用餐，9 折優惠

飯店 / 餐廳	優惠內容
鈞太酒藏 (鈞太酒藏 DOMAINE WINE CELLARS、鈞太酒藏 Salon 安和館)	購買任一瓶葡萄酒滿 NT\$1,500，即免費贈送一瓶市價 NT\$1,500 的紅酒或白酒；購買三瓶葡萄酒滿 \$2,000，即免費贈送一瓶市價 NT\$2,000 的紅酒或白酒。
JR 東日本大飯店 台北 (BRILLIANT 鉑麗安、KAI HUA LOU 凱華樓、The Bar、HAYASE はや、大廳酒吧 PLATFORM 月台町)	平假日用餐 1 ~ 12 人同行享 75 折優惠
台中林酒店 (森林百匯、奇鮮日本料理)	平假日用餐 1 ~ 10 人同行享 75 折優惠
新竹國賓大飯店 (玖樓中餐廳)	平假日用餐 1 ~ 10 人同行享 85 折優惠
台北君品酒店 (頤宮中餐廳)	平假日用餐 1 ~ 12 人同行享 85 折優惠
台北晶華酒店 (晶華軒、三燻本家、ROBIN'S 鐵板燒、ROBIN'S 牛排屋、Azie、栢麗廳、上庭酒廊)	平假日用餐 1 ~ 12 人同行享 88 折優惠
中山招待所	平假日用餐 4 ~ 12 人同行享 75 折優惠
寒居酒店 (Be Good Restaurant)	平假日午晚餐 1 ~ 10 人同行享 75 折優惠

飯店 / 餐廳	優惠內容
台北士林萬麗酒店	<p>林廚房、萬麗軒中餐廳平假日餐 享最優兩人同行一人免費優惠 優惠折扣依用餐人數計算： 卡友本人一人用餐，75 折優惠 兩人同行用餐，5 折優惠 三人同行用餐，67 折優惠 四至十二人用餐，享 75 折優惠</p> <ul style="list-style-type: none"> • R bar 逸庭、Tea Lab 茶坊平假日用餐十至十二人同行享 75 折優惠。
台北喜來登大飯店	<p>安東廳、客樓 平假日午晚餐用餐 1 ~ 10 人同行享 85 折優惠。 十二廚 平假日午晚餐、下午茶用餐 1 ~ 10 人同行享 75 折優惠。 比薩屋、SUKHOTHAI、辰園、桃山平假日午晚餐 1 ~ 10 人同行享 75 折優惠。</p>
寒舍艾美酒店	<ul style="list-style-type: none"> • 索廚房 平假日午晚餐、下午用餐 1 ~ 10 人同行享 75 折優惠。 • 寒舍食譜：平假日午晚餐用餐 1 ~ 10 人同行享 75 折優惠。

注意事項：

1. 優惠限刷星展飛行世界之極卡方得享有，請於結帳前告知使用星展銀行優惠。
2. 持卡人須於餐廳用餐始可享優惠，且限持卡人本人刷卡付款消費使用。
3. 須使用實體卡消費
4. 且不得與其他優惠合併使用；透過街口支付、LINE Pay、Apple Pay、Samsung Pay 或其他第三方支付結帳者恕無法參加本活動。
5. 不得折抵現金與退款。
6. 需另加原價 10% 服務費。
7. 每次每桌僅限使用一張卡，拆單或拆桌消費不適用，每卡每日每餐期僅限使用一次；主卡及附屬卡會員同行時，主卡及附屬卡不可合併使用，即主卡及附屬卡在「同一餐廳、同一餐期」無法以拆桌、拆單之結帳方式同時享有優惠；如主卡及附卡會員非同行，則主卡及附卡會員於同日同餐期皆可享有優惠。
8. 不適用日期以餐廳或飯店公告為主。
9. 更多優惠注意事項與限制條款，請詳活動網站各餐廳注意事項。
10. 本優惠期間至 2024/06/30 止，本行保留變更或終止本活動之權利，如有任何變動，以活動網站之最新公告為準。

國內頂級渡假飯店

一泊一食／一泊二食 最優 3 折

優惠期間：2023/12/14 ~ 2024/06/30

星展飛行世界之極卡持卡人（含正卡及附卡）入住國內頂級渡假飯店，給您極致尊榮的住宿服務，國內精選頂級飯店享最優 3 折起專屬禮遇。

一泊一食

縣市	飯店	一泊一食	每房優惠價（依飯店定義）		早餐餐廳
		房型	平日（NT\$）	假日（NT\$）	
北部	台北晶華	豪華客房	6,500	8,000	栢麗廳
		雲天露台客房	8,300	9,800	
	士林萬麗酒店	士林官邸套房	38,925	38,925	士林廚房
		萬麗套房	15,828	15,828	
		行政尊貴客房	6,585	7,740	
	台北漢來大飯店	豪華客房	6,468	6,468	鳴語自助餐廳
	台北美福大飯店	行政客房	5,700	7,300	彩匯自助餐廳
	新竹喜來登酒店	豪華房	4,549	5,949	盛宴自助餐廳
	JR 東日本大飯店台北	行政尊榮客房	6,600	6,600	鉑麗安全日餐廳
行政套房		9,600	9,600		
桃園縣	名人堂花園大飯店	豪華雙人房	5,300	6,800	安打西餐廳

縣市	飯店	一泊一食	每房優惠價 (依飯店定義)		早餐餐廳
		房型	平日 (NT\$)	假日 (NT\$)	
中部	台中裕元花園酒店	豪華客房	3,950	4,950	溫莎咖啡廳自助百匯
	長榮文苑酒店 (嘉義)	豪華雙人房	3,400	4,600	咖啡廳
		高級家庭房	3,900	5,100	
台南市	台南晶英	海東客房	4,300	5,300	Robin' s
		小西門套房	5,500	6,600	
高雄市	高雄漢來大飯店	市景精緻客房	4,851	6,006	漢來海港餐廳
宜蘭縣	泉月樓行館	庭園套房	9,100	10,580	泉月餐廳
	瓏山林蘇澳冷熱泉 度假飯店	和式單湯池客房	9,500	11,700	活力早餐套餐
	晶泉丰旅	雅緻客房	3,500	6,100	三燔礁溪
宜花東	花蓮秧 美地度假酒店	薄荷豪華客房 (1 泊 1 食)	6,000	7,500	秧 全日餐廳
		迷迭香尊貴客房 (1 泊 1 食)	7,000	8,500	

縣市	飯店	一泊一食	每房優惠價 (依飯店定義)		早餐餐廳
		房型	平日 (NT\$)	假日 (NT\$)	
屏東市	墾丁凱撒大飯店	景觀客房	3,900	9,000	發現西餐廳早餐 2 客
台東縣	台東畫日風尚	海景雙人房	4,010	5,650	G 樓餐廳 - 無名稱
		海景總裁房	5,330	7,450	
台東市	台東娜路彎大酒店	景觀蜜月豪華房	6,999	9,499	歐風西餐廳
		景觀蜜月星空房	8,999	11,499	

一泊二食

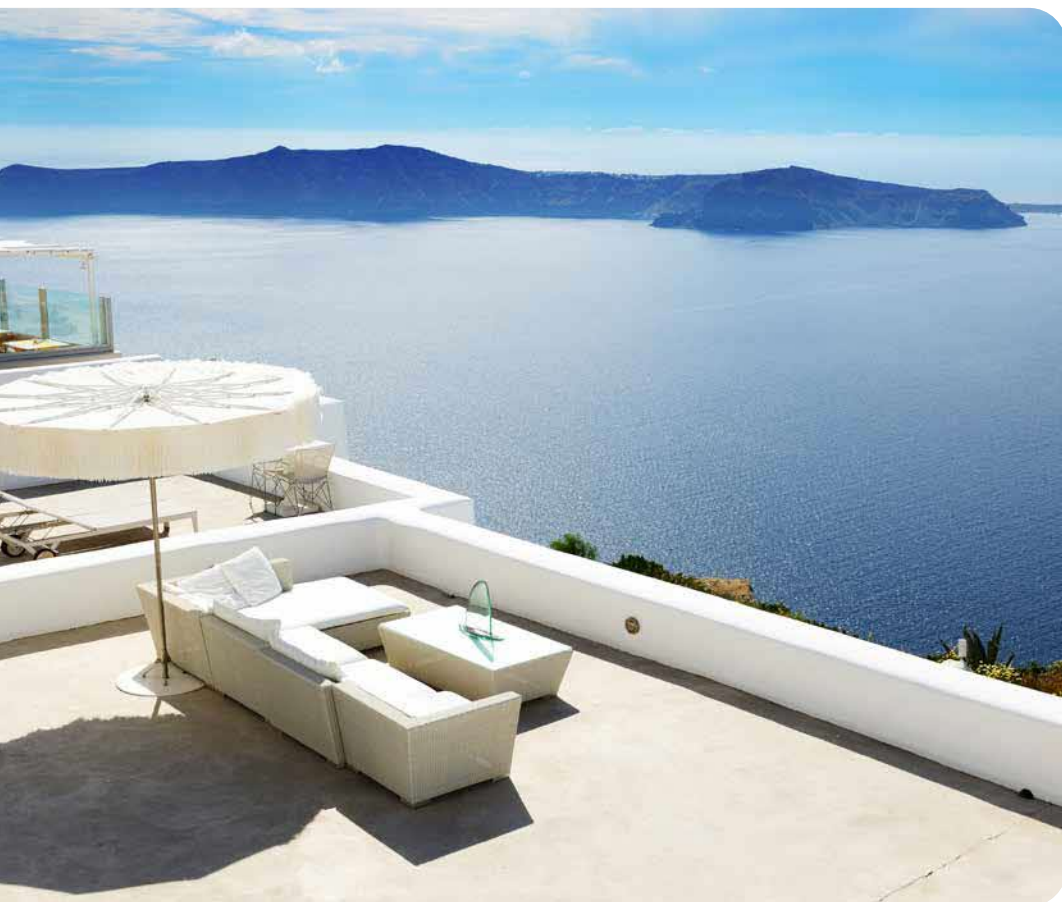
縣市	飯店	一泊一食	每房優惠價 (依飯店定義)		尊榮餐飲優惠 (早餐 + 午或晚餐)	
		房型	平日 (NT\$)	假日 (NT\$)	早餐餐廳	午或晚餐餐廳
新北市	馥蘭朵烏來 渡假酒店	山水客房 (一泊三食)	14,500	17,500	首漾 Soyan 法式餐廳	
桃園縣	名人堂花園大飯店	豪華雙人房	5,300	6,800	安打西餐廳	
中部	台中裕元花園酒店	豪華客房	6,002	7,192	溫莎咖啡廳自助百匯	
台南市	台南皇冠大員酒店	高級房大床河景陽臺	4,800	6,800	元素自助式早 餐 2 客	煉·瓦鐵板燒 套餐晚餐 2 客
南投市	日月潭馥麗溫泉大飯店	經典湯語房 / 豪華日月房	4,800	6,800	御品百匯廳	
	清境老英格蘭莊園	幻想曲二人套房	12,000	14,500	維吉諾餐廳	
宜蘭縣	馥森里山 藝術生態園	聽心客房 (一泊三食)	6,000	7,980	里海真味	里山知味
宜花東	長榮鳳凰酒店	高級洋式客房	7,700	10,700	桂冠自助餐廳	
	村却國際溫泉酒店	行政套房	12,300	13,800	明廚百匯	
		儷緻客房	6,800	8,300		
屏東市	馥蘭朵墾丁渡假酒店	海畔蜜月套房	14,000	17,300	海平線餐廳	

更多優惠請詳活動網站 <https://dbs.mastervip.com.tw/>

注意事項：

1. 本優惠適用於星展銀行發行之星展飛行世界之極卡持卡人預約使用。
2. 入住期間須於活動日期內方可適用回饋。
3. 每人每月限預約／使用乙房（依入住日為準），不得連續入住、加價升等、更換房型。
4. 本優惠可預約次月月底以前之住宿使用，每次限預約乙房。每次預約住宿優惠者，須於該次入住完畢，方能預約下次住宿優惠。（舉例說明：2024年3月1日～2024年3月30日間可預約2024年3月～2024年4月期間住宿；2024年5月1日～2024年5月31日間可預約2024年5月～2024年6月期間住宿；依此類推）。如預約當時遇入住日期當天飯店客滿，恕無法受理預約訂房；飯店營業時間，以各飯店對外公告為準。
5. 預約訂房：使用本優惠須於預計入住日期7個工作天（不包含例假日及入住日當日）透過指定訂房網站預約入住，網址：<https://dbs.mastervip.com.tw/> 或透過「預約，預約專線(02) 7717-9802（每週一至每週五 10：00AM～5：00PM，國定假日及例假日除外），告知預定入住日期、飯店，並以星展飛行世界之極卡支付相關費用，於線上刷卡成功之後，同時取得預約編號，該預約手續才算完成；若刷卡交易無法完成時，「云蕾商貿」客服中心將主動去電通知預約持卡人。
6. 取消訂房：持卡人若不能如期前往所預訂飯店等任何異動或取消，須事先通知「云蕾商貿」客服中心處理，飯店現場不提供相關更改或取消服務；相關細節依「云蕾商貿」客服中心現行辦法執行：
 - 入住日（不含）前14天通知辦理取消訂房，全額退費。
 - 入住日前10-13日內取消訂房扣房價預付訂金金額30%。
 - 入住日前7-9日內取消訂房扣房價預付訂金金額50%。
 - 入住日前4-6日內取消訂房扣房價預付訂金金額60%。
 - 入住日前2-3日內取消訂房扣房價預付訂金金額70%。
 - 入住日前1日內取消訂房扣房價預付訂金金額80%。
 - 入住日當天通知辦理取消訂房，視同已使用本優惠，並收100%訂房費【此期間恕無法接受變更入住日期】。
 - 變更訂房限變更一次；如欲異動日期須於入住日（不含）前十四天通知辦理異動，且其異動後之日期仍須符合入住日（不含）前7天預約，且限同一飯店。
 - 為配合飯店作業時間，若為當日下午17:00後通知取消訂房，視為隔日通知取消；如遇雙休日或節假日，視為第一個工作日通知取消。

7. 持卡人請於預訂日期依時抵達各預訂飯店，並出示預約時使用之星展飛行世界之極卡、預約編號、預約姓名之有照身分證件(身分證、駕照或健保卡擇一)供飯店服務人員確認，逾時或持卡人本人未入住則無法使用，且將視同已使用本優惠，不得要求退款。
8. 本優惠不接受持卡人未經預約直接到各飯店使用。
9. 本優惠不可轉讓，僅限持卡人使用，優惠不可轉讓，僅對所示優惠有效，不可兌換現金亦不得與飯店提供或其他優惠合併使用。
10. 本優惠已含房價之稅金及服務費用餐餐廳及時段依各飯店公告為準，恕不得展延或更換餐券於日後使用。倘入住人數超過本優惠內容或飯店規定人數，則須依飯店規定加價，費用由持卡人另行支付。
11. 本優惠適用日請參考「優惠介紹」說明，不接受加價升等、加價更換房型，如需加人加價入住，經飯店同意後，除優惠房價外，其餘費用卡友需於入住時在飯店結帳付款。
12. 持卡人預約之後，如遇飯店客滿、包場或因其他因素而無法入住，客服人員會主動連絡持卡人協助更改至其他日期或退款。
13. 星展銀行僅提供優惠訊息，本項優惠或服務係由特約廠商「云蕾商貿」直接提供予持卡人，星展銀行與廠商間並無合夥、代理、經銷或提供保證之關係。如持卡人與廠商就提供之權益或服務有爭議時，均由廠商自行負責，與星展銀行無涉，惟星展銀行將協助持卡人協調處理。
14. 如遇合作飯店整修期間或其他不可抗力因素調整營業型態(包含但不限暫停或永久歇業、變更營業時間等)，「云蕾商貿」將協助客戶更換其他飯店。優惠如有變動，將依本網站公告或依「云蕾商貿」客服中心人員說明為準。
15. 網頁上之圖片只供參考，請依現場實際為準。
16. 本優惠期間至 2024/06/30 止，星展銀行保留上述優惠活動修改、終止或變更之權利。



星展飛行世界之極卡 旅遊保障

優惠期間：2024/01/01 ~ 2024/12/31

只要您持星展世界之極卡為您本人及家人（包括配偶及未滿 25 足歲之未婚子女），支付 80%（含）以上之團費（不含事後取消交易者），或全額公共運輸工具票款（不含事後取消交易者），可享以下的旅遊保險保障。

* 本活動適用於符合資格的星展飛行世界之極卡信用卡持卡人

申請理賠方式

1. 理賠服務中心：美商安達產物保險股份有限公司台灣分公司
2. 客戶服務信箱：travel.tw@chubb.com
3. 客戶服務專線：0800-888-508（上班日 9:00 ~ 17:30）
4. 理賠傳真專線：（02）2355-1980

信用卡旅行平安保險

承保內容	最高保險金額 (單位：新台幣)
信用卡公共運輸工具期間旅行平安保險 (身故與失能)	5,000 萬
海外全程旅行平安保險 (身故與失能)	1,000 萬
海外全程傷害醫療保險	30 萬
移靈費用	3 萬

理賠必備文件

1. 理賠申請書
2. 被保險人以星展飛行世界之極卡 (或轉卡前的原花旗寰旅尊尚世界卡) 支付公共運輸工具費用之簽帳單影本 (需有授權號碼) 或旅行社之代收轉付收據影本
3. 交通運輸工具票根及訂位記錄證明影本
4. 出入境證明影本
5. 請求身故或喪葬費用保險金者，另具相驗屍體證明書或死亡診斷書及被保險人除戶戶籍謄本。但必要時得要求提供意外傷害事故證明文件。
6. 請求失能保險金者，另具失能診斷書。但必要時得要求提供意外傷害事故證明文件。
7. 請求移靈費用保險金者，另具移靈費用之相關單據正本。
8. 請求傷害醫療保險金者，另具醫療診斷書或住院證明正本、醫療費用明細正本或醫療證明文件正本；但必要時得要求提供意外傷害事故證明文件。
9. 受益人的身分證明影本
10. 申請持卡人配偶或子女之身故、失能、喪葬費用、移靈費用或傷害醫療保險金時，應檢具身分證明文件影本。

注意事項：

1. 信用卡公共運輸工具期間旅行平安保險保障範圍及定義：被保險人於保險期間內，以有效之星展飛行世界之極卡（或轉卡前的原花旗寰旅尊尚世界卡）支付公共運輸工具全部票款或百分之八十以上團費，於保障期間內，因於下列搭乘公共運輸工具期間遭受意外傷害事故致失能或死亡者，依保險契約之約定給付保險金：
 - A. 被保險人搭乘商用飛機時：
 - a) 於飛機原訂起飛前或抵達目的地機場後 5 小時內，使用車輛直接往返機場期間；
 - b) 於機場內等候搭機期間；
 - c) 搭乘及上下商用飛機期間。
 - B. 被保險人搭乘前款以外之「公共運輸工具」時，限於搭乘及上下該「公共運輸工具」之期間。
2. 信用卡海外全程旅行平安保險保障範圍及定義：被保險人於保險期間內，以有效之星展世界之極卡支付已確認來回班次（離境及入境中華民國之已確認班次）之公共運輸工具全部票款或百分之八十以上團費，於保障期間內，因於中華民國境外期間遭受意外傷害事故致失能、死亡或傷者，依保險契約之約定給付保險金：
 - A. 「海外」指中華民國境外，「中華民國境外」指台灣、澎湖、金門、馬祖及政府統治權所及以外之地區
 - B. 「中華民國境外期間」係指被保險人搭乘使用前項已確認來回班次之公共運輸工具來回票證，於中華民國境內機場或碼頭辦理出境登記之時起，至結束海外活動而進入中華民國境內機場或碼頭辦理入境登記之時止之期間。最長以被保險人出發日起三百六十五日為限。
3. 被保險人於保障期間內遭受意外傷害事故，並自意外傷害事故發生之日起一百八十日內致成死亡或失能者，本公司按保險金額給付身故保險金或按

[失能程度與保險金給付表]所列之給付比例計算給付失能保險金。但超過一百八十日死亡或失能者，受益人若能證明被保險人之死亡或失能與該意外傷害事故具有因果關係者，不在此限。

* 依保險法第 107 條規定，以未滿十五足歲之未成年人為被保險人，除喪葬費用之給付外，其餘死亡給付之約定於被保險人滿十五歲時始生效力；以受監護宣告尚未撤銷者為被保險人，其身故保險金均變更為喪葬費用保險金，上述喪葬費用保險金額，悉依保單條款約定辦理。

* 被保險人為未滿十五足歲之未成年人，其失能保險金最高以新台幣貳佰萬元為限，其餘規定悉依保單條款約定辦理。

* 對於同一意外傷害事故，若以已依信用卡公共運輸工具旅行平安保險賠付保險金時，信用卡海外全程旅行平安保險不再另行賠付。

4. 海外全程傷害醫療保險保障範圍及定義：被保險人於保險期間內，以有效之星展世界之極卡支付已確認來回班次（離境及入境中華民國之已確認班次）之公共運輸工具全部票款或百分之八十以上團費，於保障期間內，因於中華民國境外期間遭受意外傷害事故，並自事故發生之日起一年內，經登記合格的醫院或診所治療者，就其實際醫療費用，超過全民健康保險給付部份，給付實支實付醫療保險金。同一次傷害的給付總額不得超過保險單所記載的每次傷害醫療保險金限額。
5. 移靈費用保險金保障範圍：被保險人於保險期間內，以有效之星展世界之極卡支付已確認來回班次（離境及入境中華民國之已確認班次）之公共運輸工具全部票款或百分之八十以上團費，若於保障期間內，遭受意外傷害事故致死亡者，對受益人給付移靈費用，但最高以本保險單所載之保險金額為限。

6. 「公共運輸工具」係指經當地政府登記許可，提供不特定大眾搭乘，行駛於固定航、路線之商用客機或水、陸上公共交通工具。但具有下列特性者，均非本保險契約所稱之公共運輸工具：
 - A. 專供遊覽之用而非經常性載運旅客者：郵輪 / 渡輪 / 遊覽車 / 觀光景點專用之交通工具等；
 - B. 限於特定或可得特定之團體或個人搭乘者：如包機、軍機等；
 - C. 使用信用卡單獨支付費用搭乘之國內大眾捷運系統、公共汽車（包含市區公車及客運）及纜車。
7. 「公共運輸工具全部票款」包含票價、機場稅、兵險費用、燃油費用及其它附加費用必須全部以信用卡支付，方可享有信用卡綜合保險之保障。公共運輸工具之全部票款款項不得有全部（如贈送票、免費票）或部份以優待憑證（含優惠憑證、兌換券、折價券、酬賓券、抵用券、優待券、點數等）抵付票款；或因抽獎中獎或其他方式無償獲得之票證；或僅以信用卡支付機場稅或兵險附加費等相關稅費的機票均不享有信用卡旅遊保險的保障。被保險人所使用之機票，若係航空公司或旅行社提供之優惠票，且被保險人實際支付之金額未達該機票票面價額之百分之三十者，本公司對第一項各項費用或損失不負理賠之責。
8. 「團費」係指被保險人整趟旅程所需之所有交通工具及住宿費用。
9. 意外傷害事故」係指非由疾病引起之外來突發事故。
10. 「移靈費用」係指意外身故當地實際發生必要且合理之購買棺木或火葬費用，及最經濟合理之運送遺體或骨灰返回啟程地之費用。
11. 信用卡旅行平安保險不保事項：
 - A. 被保險人的故意行為。
 - B. 被保險人的犯罪行為。
 - C. 被保險人飲酒後駕（騎）車，其吐氣或血液所含酒精成份超過當地道路交通法令規定標準者。
 - D. 被保險人受麻醉藥、大麻、鴉片、興奮劑、及類似物品之影響。
 - E. 戰爭、類似戰爭（不論宣戰與否）、敵人侵略、外敵行為、叛亂、內亂或其他類似之武裝變亂。
 - F. 因原子或核子能裝置所引起的爆炸、灼熱、輻射或污染。
 - G. 非以乘客身份搭乘航空器或非經當地政府登記許可之民用飛行客機者。
 - H. 對於直接或間接因任何恐怖主義之行為或與其有關之行動，不論其是否有其他原因或事件同時或先後介入所致者。
 - I. 對於直接或間接為抑制、防止、鎮壓恐怖主義者之行為或與其有關之行動所致者。
前項所稱「恐怖主義者之行為」係指任何個人或團體，不論單獨或與任何組織、團體或政府機構共謀，運用武力、暴力、恐嚇、威脅或破壞等行為以遂其政治、宗教、信仰、意識型態或其他類似意圖之目的，包括企圖推翻、脅迫或影響任何政府，或致使民眾或特定群眾處於恐懼狀態。
 - J. 對於任何直接或間接由傳染病或對傳染病之恐懼或威脅（無論是確診或疑似症狀）所引起、可歸因於、實際發生、預期發生、同時發生或後續發生之任何損失、責任、損害、補償、傷害、疾病、死亡、醫療費用、檢疫費用及為符合檢疫規定所生之費用、抗辯費用、成本或其他費用不負賠償責任。
本款所稱損失、責任、損害、補償、傷害、疾病、死亡、醫療費用、檢疫費用及為符合檢疫規定所生之費用、抗辯費用、成本或其他費用，包括但不限於下列項目所產生之任何清理、毒物排除、移除、監控或測試之費用：1. 傳染病。2. 本保險契約所承保任何有形或無形之保險標的遭受該傳染病之影響。

信用卡旅遊不便保險

承保內容	最高保險金額（單位：新台幣）	
	持卡人／每次事故	持卡人與配偶及子女 合計／每次事故
班機延誤	1 萬	2 萬
行李延誤	1 萬	2 萬
行李遺失購物費用	3 萬	6 萬
劫機補償	1 萬（每日）	1 萬

理賠必備文件

1. 理賠申請書
2. 被保險人以星展飛行世界之極卡（或轉卡前的原花旗寰旅尊尚世界卡）購買機票之簽帳單影本（需有授權號碼）及旅行社之代收轉付收據影本
3. 登機證及機票正本
4. 請求行李延誤或行李遺失購物費用保險金者，提供行李牌正本。
5. 被保險人以星展世界之極卡支出班機延誤 / 行李延誤 / 行李遺失購物費用之單據明細正本。
6. 航空公司所開具之班機延誤 / 失接 / 登機被拒之班機延誤、行李延誤（以及領回延誤行李）或行李遺失之證明文件正本。
7. 請求劫機補償保險金者，提供劫機事故證明文件正本。
8. 申請持卡人配偶或子女之班機延誤、行李延誤、行李遺失購物費用或劫機補償時，應檢具身分證明文件影本。

* 詳細必備文件均需依保險單條款為準。

注意事項：

1. 信用卡旅遊不便保險保障範圍及定義：被保險人於保險期間內，以有效之星展世界之極卡支付於出發前已確認班次之商用客機全部票款或百分之八十以上團費，若於保障期間內因意外事故致其須支付下列合理且必要費用時，依保險契約之約定負賠償之責；但被保險人嗣後取消前述商用客機或團費之交易者，即不負理賠之責。
2. 被保險人所使用之機票，若係航空公司或旅行社提供之優惠票，且被保險人實際支付之金額未達該機票票面價額之百分之三十者，本公司對第一項各項費用或損失不負理賠之責。
3. 班機延誤保障範圍及定義：被保險人於保障期間內，因下列事故致被保險人須支付之班機延誤費用，於「班機延誤費用保險金額」內負理賠責任：
 - A. 被保險人預定搭乘之班機延誤起飛達四小時以上者；
 - B. 被保險人所預定搭乘之飛機班次被取消，於四小時內無其他飛機可供其轉搭者；
 - C. 被保險人所預定搭乘之飛機班次座位因超額訂位而被取消，於四小時內無其他飛機可供其轉搭者；
 - D. 被保險人所預定之轉接班機因前班班機延誤而致失接，於四小時之內無其他飛機可供其轉接者。
* 前項所稱「班機延誤費用」，係指於班機延誤期間滯留於延誤當地所生之下列費用：
 - A. 必要之膳食、住宿費用。
 - B. 來往於機場及住宿地點間之交通費用。
 - C. 因班機延誤而須住宿，且被保險人行李已交寄而須購買之日用必需品費用。
 - D. 國際電話費；此費用若係發生於中華民國境內者，則不適用。
被保險人的預定行程若係一連續性的行程，雖該行程發生一次以上之班機延誤事故，對於因此所生之班機延誤費用，仍以本保險契約所載之「每人每次事故保險金額」為限。
4. 行李延誤費用保障範圍及定義：被保險人於保障期間內，因航空公司處理不當，致被保險人隨行交運之行李於飛機抵達目的地機場（但不含居住所在地）六小時後仍未送達者，對於被保險人領回行李前為應急而購買必要之日用品所支付之費用，於「行李延誤費用保險金額」內負理賠責任，但最高以被保險人到達目的地後二十四小時內所須支出之費用為限。
5. 行李遺失購物費用保障範圍及定義：被保險人於保障期間內，因航空公司處理不當，致被保險人隨行交運之行李遺失，或於飛機抵達目的地機場（但不含或居住所在地）二十四小時後仍未送達者，亦在承保範圍內。對於被保險人領回行李前為應急而購買必要之日用品所支付費用，於「行李遺失購物費用保險金額」內負理賠責任，但最高以被保險人到達目的地後一百二十小時內所須支出之費用為限。
* 若已依前條規定給付行李延誤保險金者，則依前項規定所負之理賠責任以行李遺失保險金扣除已給付之行李延誤保險金之餘額為限。
6. 「日用品」定義如下：
 - A. 內、睡衣及其他必要之衣著鞋襪
 - B. 盥洗用具及女性生理用品。

7. 劫機補償保障範圍及定義：被保險人於保障期間內搭乘飛機遭遇劫機事故時，依其受劫持期間之日數按日給付「劫機補償保險金」；未滿一日者以一日計算。但以保險契約所載「劫機補償保險金額」為限。
前項所稱「劫機事故」係指被保險人搭乘之飛機遭遇非由合法政府或司法機關控制指揮之個人或團體，以強暴、脅迫或其他非法方式劫持使用中之飛機或控制該飛機之正常飛航或限制機上乘客之行動者。
8. 信用卡旅遊不便保險共同不保項目：因下列事項所致之事故或損失，本公司不負理賠責任：
- A. 戰爭、類似戰爭（不論宣戰與否）、敵人侵略、外敵行為、叛亂、內亂或其他類似之武裝變亂所致者。
 - B. 因核子分裂或輻射作用所致者。
 - C. 被海關或其他政府機關沒收、扣留、徵收或銷毀者。
 - D. 被保險人之故意或犯罪行為所致者。
 - E. 罷工、暴動、民眾騷擾。
 - F. 對於直接或間接因任何恐怖主義之行為或與其有關之行動，不論其是否有其他原因或事件同時或先後介入所致者。
 - G. 對於直接或間接為抑制、防止、鎮壓恐怖主義者之行為或其有關之行動所致者。所稱「恐怖主義者之行為」係指任何個人或團體，不論單獨或任何組織、團體或政府機構共謀，運用武力、暴力、恐嚇、威脅或破壞等行為以遂其政治、宗教、信仰、意識形態或其他類似意圖之目的，包括企圖推翻、脅迫或影響任何政府，或致使民眾或特定群眾處於恐懼狀態。

H. 網路損失。

I. 直接或間接基於、關於、肇因於或可歸責於電子資料之無法使用、功能減損、修復、重製、取代或復原所產生任何性質之損失、責任、賠償請求、費用或支出，包括但不限於相當於前述電子資料價值之金額。

J. 對於任何直接或間接由傳染病或對傳染病之恐懼或威脅（無論是確診或疑似症狀）所引起、可歸因於、實際發生、預期發生、同時發生或後續發生之任何損失、責任、損害、補償、傷害、疾病、死亡、醫療費用、檢疫費用及為符合檢疫規定所生之費用、抗辯費用、成本或其他費用不負賠償責任。

* 本款所稱損失、責任、損害、補償、傷害、疾病、死亡、醫療費用、檢疫費用及為符合檢疫規定所生之費用、抗辯費用、成本或其他費用，包括但不限於下列項目所產生之任何清理、毒物排除、移除、監控或測試之費用：

- 1. 傳染病。
- 2. 本保險契約所承保任何有形或無形之保險標的遭受該傳染病之影響。

信用卡全球購物保障保險

承保內容	最高保險金額（單位：新台幣）	
	每一項目給付上限	每一事件給付上限
全球購物保障	17.5 萬	105 萬

理賠必備文件

1. 理賠申請書。
2. 被保險人以星展世界之極卡購買物品之月結單影本或簽帳單影本（需有授權號碼）。
3. 所購買物品之費用單據正本。
4. 事故當地警察機關報案證明文件。

注意事項：

1. 信用卡全球購物保障保險保障範圍及定義：被保險人於保險期間內以有效之星展世界之極卡支付全額價款所購買的物品（不保項目除外），無論在國內或全球各地，自購物簽帳日起 45 天內且於保險期間內，因意外毀損、意外遺失、或強盜、搶奪、竊盜等原因所致之損失，於扣除自負額後，得選擇以現金、重置、或修復方式賠付之，但最高以本保險單所載之保險金額為限。
被保險人於所購買物品受有損失時，應盡其注意義務以保全、取回該物品，並應於該物品遭受強盜、搶奪、竊盜後三十六小時內報請警察機關處理，未於約定時間內報案者，不負理賠之責。
2. 自負額：竊盜及意外遺失之自負額為損失金額之 10%，但最低為新臺幣 1,000 元。強盜搶奪及其他意外損失之自負額為新臺幣 1,000 元。
3. 所承保之購買物品以動產為限，但不包含下列物品：
 - A. 消耗品及易腐壞物品。所稱之「消耗品」，係指於一般正常使用期間內會被使用殆盡，不留殘體或殘值之產品；或雖仍有殘體或殘值，然已無法發揮該產品之正常功能者。（譬如：香水、乳液…等保養品及化妝品、煙酒類物品、水果、肉品及一般食品）
 - B. 機動車輛、摩托車、水上航行器、飛機或其馬達、設備及零件（包含專供於其上使用之通訊設備）。
 - C. 為商業用途或企業營運而購置之物品。（譬如：購入為公司行號使用之商品、公司之營業生財器具…等）
 - D. 金塊、稀有或貴重錢幣，及未加工成飾品之寶石。（譬如：古董錢幣、藝術品、礦石…等）
 - E. 現金、鈔票、票據、郵票、有價證券、門票、交通票證或任何種類之票券。
 - F. 信用卡、金融卡或其他作為簽帳或提款之塑膠卡片。

- G. 金銀珠寶、骨董、藝術品。
H. 植物或動物。（譬如：花卉、盆栽、貓、狗…等寵物）
4. 全球購物保障不保事項：
- A. 被保險人之故意或犯罪行為。
B. 所購買物品之自然耗損、變質、污染、縮小、漏損、蟲咬、蟲害、銹蝕、腐蝕或固有瑕疵。
C. 被保險人家屬或受託看管所購買動產之人之故意或詐欺行為。
D. 交運或運送途中發生之毀損滅失。
E. 所購買物品之跌價損失或不能使用之損失，或任何間接損失。
F. 享有保固契約或擔保責任並受有賠償之物品。
G. 不明原因之失蹤或無法解釋之滅失。
H. 將所購買物品留置於公共場所、公共交通工具、計乘車或出租車輛內。
I. 將所購買物品置存於無人看管之車輛內。但若車門、車窗均關閉上鎖而留
J. 有竊賊破壞進入之痕跡者（若無破壞痕跡者但警方能確立竊盜屬實），不在此限。
K. 機械、電子、電路之故障或喪失功能。（此為產品本身之功能喪失）
L. 加工或處理過程中所致之毀損。（此為加工者之責任）
M. 使用不當或過度使用、濫用。（此為人為破壞）
N. 因海關或其他政府機構行為所致之遲延、沒收或毀損。
O. 交運或運送途中發生之毀損滅失，但被保險人隨身攜帶運送者，不在此限。
P. 所購買物品之產品瑕疵、設計缺陷、材料或施工錯誤、潛在缺陷或不當使用說明。（此為產品瑕疵）
Q. 不可抗力之事故，如地震、颱風及洪水等。

- * 安達產物國際制裁限制除外不保附加條款：本保險契約對於依照貿易、經濟制裁或其他法令禁止美商安達產物保險股份有限公司台灣分公司提供保險者，不予承保，亦不負擔賠付保險金及任何利益之責任。倘美商安達產物保險股份有限公司台灣分公司提供保險保障、賠付保險金或提供任何利益給付將導致美商安達產物保險股份有限公司台灣分公司、總公司或集團母公司 Chubb Limited 違反美國法令、聯合國、歐盟及中華民國相關經濟制裁、禁令或限制時，美商安達產物保險股份有限公司台灣分公司將不予提供保險保障，亦不負擔賠付保險金及任何利益之責任。
- * 上述保險服務（含旅行平安險、旅遊不便險及全球購物保障保險）係由星展（台灣）銀行以全體持卡人為被保險人向美商安達產物保險股份有限公司台灣分公司投保，有關本保險所衍生之理賠及其他任何問題，概由持卡人與美商安達產物保險股份有限公司台灣分公司依星展（台灣）銀行與美商安達產物保險股份有限公司台灣分公司簽訂之保險單內容作出最後決定，身故保險金、喪葬費用及移靈費用保險金受益人一律為被保險人之法定繼承人，失能保險金受益人為被保險人，恕不受理另行指定或變更；另無法針對個別被保險人或其親屬提供任何形式之投保證明（例如申根地區要求之旅遊投保證明等）。其他未盡事宜以及實際保險內容以保險公司提供之信用卡綜合保險條款為準。本保險之有效期限屆滿時，星展（台灣）銀行保留投保與否之權利。賠償帳款可能產生的匯差及手續費由理賠申請人自行負擔。
- * 本優惠期間至 2024/12/31 止，本行保留變更或終止本活動之權利。
- * 信用卡旅行平安保險適用保險法第 107 條規定之資訊：依據保險法第 135 條準用第 107 條之規定，以未滿十五歲之未成年人為被保險人訂立之保險契約，除喪葬費用之給付外，其餘死亡給付之約定於被保險人滿十五歲時始生效力；以受監護宣告尚未撤銷者為被保險人，其身故保險金均變更為喪葬費用保險金，上述喪葬費用保險金額，悉依保單條款約定辦理。

年費辦法

活動時間：即日起～ 2024/12/31

正卡 NT\$24,000，附卡免年費

信用卡用卡須知及約定條款

本行及本卡使用須知及約定條款，
敬請貴賓參閱



謹慎理財 · 信用至上

循環信用利率區間：5.99 ~ 15%。循環信用利率基準日：民國 112 年 6 月 28 日。預借現金手續費：預借現金金額乘以 3.5% + NT\$100。
其他費用請上星展網站 www.dbs.com.tw 查詢詳情